

1. Diagrammide tüübid

1.1. Tulpdiagramm (JUHEND + NÄIDE)

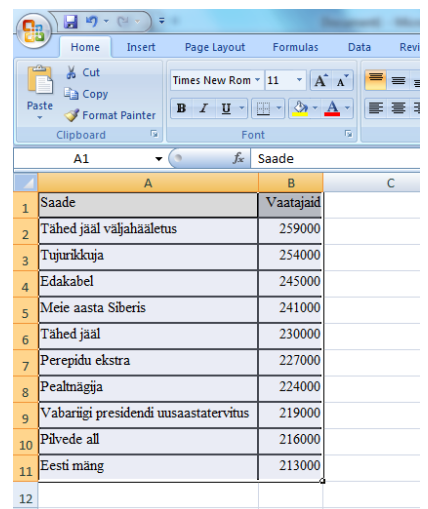
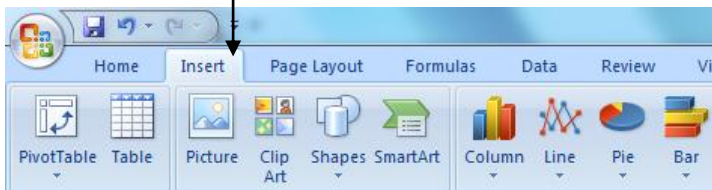
Tulpdiagrammi iga tulp näitab, kui palju vastajaid selle vastusevariandi valis. Andmed tuleb eelnevalt koondada tabelisse (nt. Tabel1.)

Tabel 1. 20 vaadatavamat saadet detsembris 2012 (www.emor.ee)

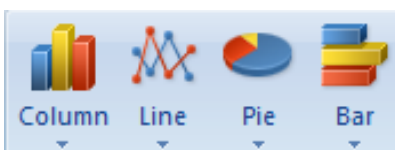
Saade	Kanal	Vaatajaid
Tähed jääl väljahääletus	Kanal 2	259000
Tujurikkuja	ETV	254000
Edakabel	ETV	245000
Meie aasta Siberis	Kanal 2	241000
Tähed jääl	Kanal 2	230000
Perepidu ekstra	ETV	227000
Pealtnägija	ETV	224000
Vabariigi presidendi uusaastatervitus	ETV	219000
Pilvede all	Kanal 2	216000
Eesti mäng	ETV	213000

1.1.1. Diagrammi loomine

- Märgista *Excelis* andmed
- Vali *Insert* menüüst sobiv diagrammi tüüp

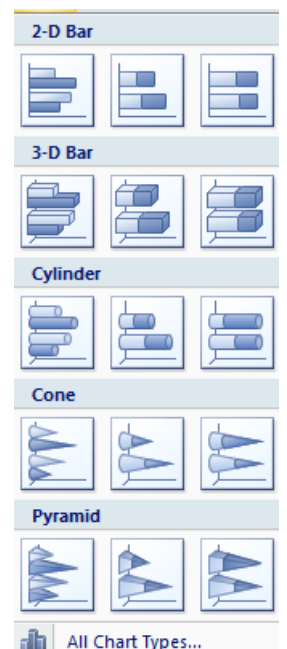


- Põhilised diagrammid, mida uurimistöös tulemuste esitamiseks kasutatakse on:



Column – tulpdiagramm
Pie – sektordiagramm
Bar – tulpdiagramm

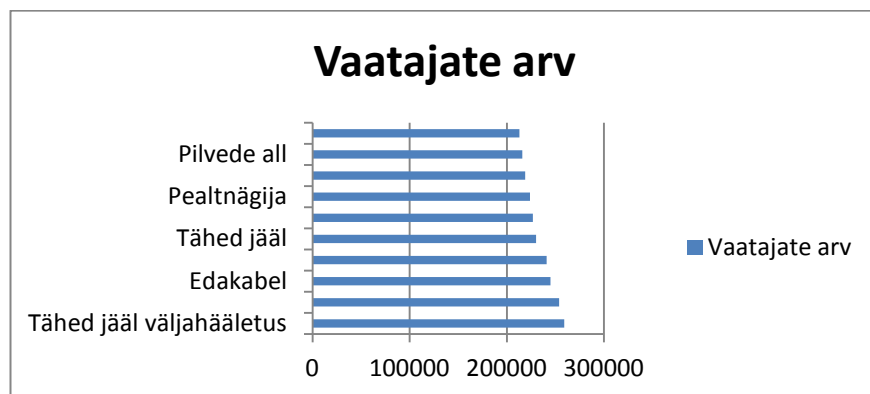
- Meie valime *Bar*, sest siis mahub tulpasid kirjeldav tekst paremini ära.
- Vali sobiv alamdiagramm (soovitan 2D tulpdiagrammi)



Ma ei soovita teil kasutada 3D, silindri, koonuse ning püramiidi kujulisi tulpdiagramme.

Soovitan väga hoida tähelepanu tulemustel, mitte esitusviisil. Sellepärast me ka valmis diagramme kujundame väga vähe, ainult niipalju kui vajalik – kindlasti mitte niipalju kui võimalik.

f) Esialgne tulemus võiks näha välja niisugune:



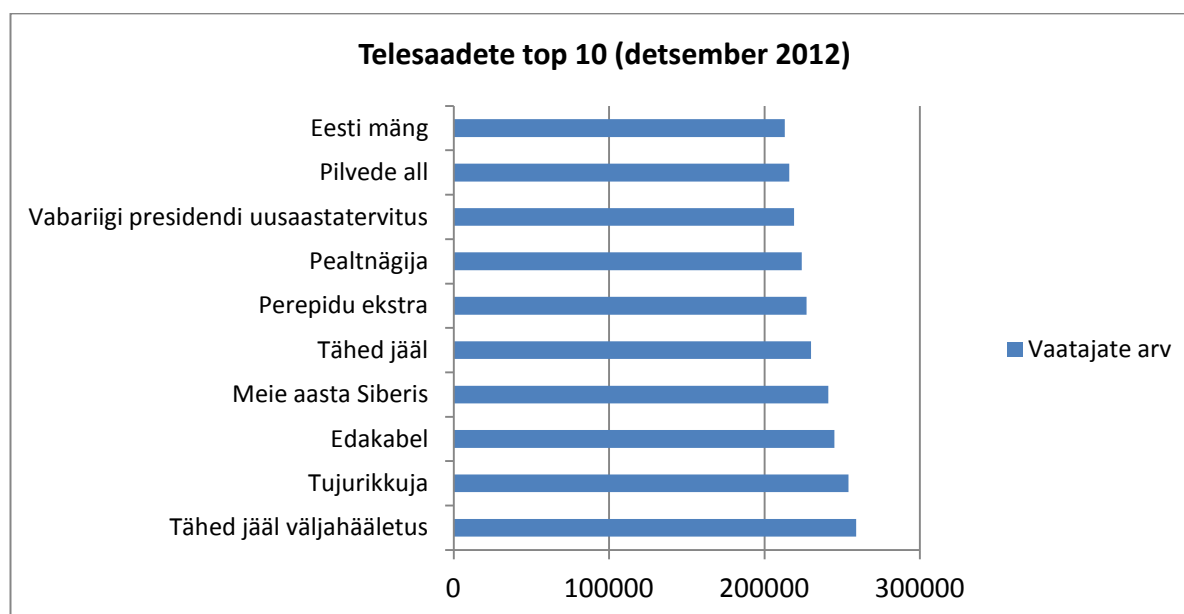
1.1.2. Diagrammi kujundamine

a) **suuruse muutmine** – vali diagramm ning muuda selle suurus sobivaks. Ei ole oluline, et sa nurgast suurust muudaksid (nagu piltide/fotode puhul).

b) **kujunduse (ka värvilahenduste) muutmiseks** – vali diagramm ning vali *Design* menüüst sobiv lahendus.

c) **Teksti muutmiseks/kujundmiseks** – vali tekst ning vali Home/Font ning kujunda teksti. Teksti muutmiseks/ülekirjutamiseks vali tekst ning tee kursori saamiseks teksti peal topeltklõps. Jälgi, et teksti suurus oleks 10/12/14 ja mitte suurem.

Meie näites toodud andmete kohta koostatud diagramm võiks uurimistöös välja näha järgmine:



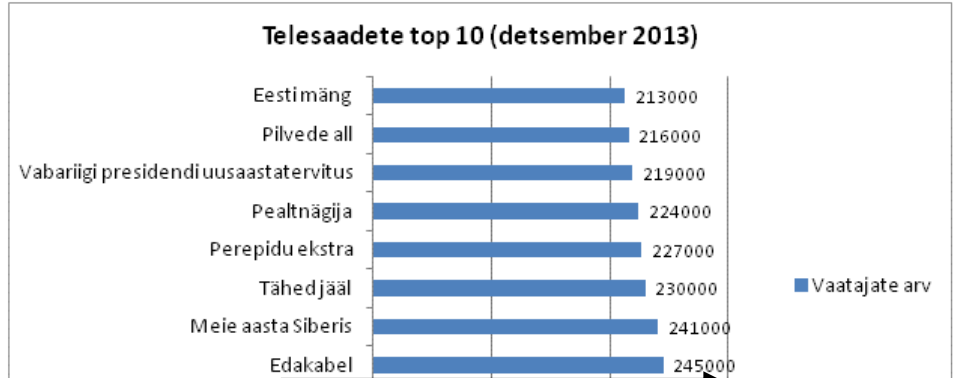
Joonis 1. 20 vaadatavat saadet detsembris 2012 (www.emor.ee)

Joonisel 1 on näha, et kõige vaadatuim saade 2012 detsembris oli Tähed jää! väljahääletus, mida vaatas 259000 Eesti elanikku. Teisel kohal oli saade Tujurikkuja, mille vaatajate arv oli 254000.

1.1.3. Lisavõimalused

Diagrammi tulpadele saab **lisada kogused/vastajate arvud** e numbrid, mis näitavad, mitu vastajate selles konkreetses tulbas oli.

Arvude lisamiseks vali tulbad ning vali parema klahvi alt avanenud rippmenüüst *Add Data Labels*



Meie näite korral ei ole arvude lisamine väga hea mõte, kuna suurusjärgud on väga suured ja osad numbrid jäävad joonte taha.

1.1.4. Joonise järelalus

Igale tabelile/joonisele tuleb töös kirjutada seda avav selgitus e järelalus.

Järelalus ei tohi olla tabeli/joonise sisu 1:1 ümberkirjutus vaid peab rõhutama (välja tooma) seda, mida sina soovid selle tulemi kaudu töö lugejale öelda. Järelaluses tuleb alati viidata joonise/tabeli numbrile, mille kohta kirjutatud järelalus kehtib.

1.2. Tulpdiagramm (ÜLESANDED)

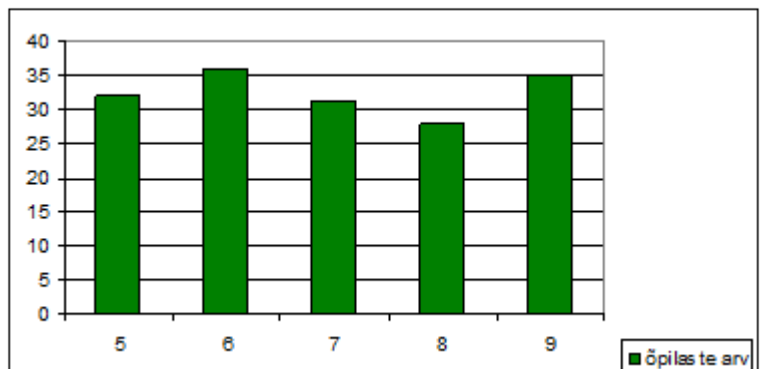
a) Otsi infot Eesti, Läti ja Leedu pindala ja rahvaarvu kohta. Koosta *Excelisse* järgmine tabel ning täida see:

RIIK	Rahvaarv	Pindala km ²
Eesti		
Läti		
Leedu		

Koosta täidetud tabeli põhjal kaks tulpdiagrammi (üks eri riikide rahvaarvu jaotuse ning teine pindalade jaotuse kohta).

b) Sisesta *Excelisse* järgmised andmed ning koosta nende põhjal tulpdiagramm

klass	õpilaste arv
5	32
6	36
7	31
8	28
9	35



c) Vali üks mobiiltelefon. Leia selle telefoni hind vähemalt neljas erinevad poes. Esita saadud tulemusi tulpdiagrammil.