

TALLINNA ÜLIKOOLI RAHVUSVAHELISTE SOTSIAALUURINGUTE KESKUS

Noorte sotsiaalse tõrjutuse projekti raport nr 1

# NOORTE PALGAVAESUS EESTIS 2007-2020

RASI toimetised nr. 16

**RASI**  

---

**TALLINNA  
ÜLIKOOL**

Margarita Kazjulja, Marti Taru, Marge Unt

Veebruar 2022



Euroopa Liit  
Euroopa Sotsiaalfond



Eesti  
tuleviku heaks



HARIDUS- JA  
TEADUSMINISTEERIUM



HARIDUS- JA NOORTEAMET

Rahvusvaheliste Sotsiaaluuringute Keskus (RASI) on Tallinna Ülikooli Ühiskonnateaduste Instituudi sotsiaalteaduslik interdistsiplinaarne teadus- ja arenduskeskus, mis teostab teadusprojekte. RASI teadurid on tegevad ekspertidena ühiskonnaelu analüüsimisel ja kujundamisel. TLÜ RASI uurimisteemad hõlmavad ühiskondliku ebavõrdsuse (või ka kihistumise) erinevaid tahke – sugu, rahvus, vanus, põlvkond, haridus, ametipositsioon. Viimastel aastatel on hakatud suurt tähelepanu pöörama elukestva õppe problemaatikale kui eluteed kujundavale ja sotsiaalset sidusust Eestis ning laiemalt kogu Euroopa Liidus tagavale tegrurile. Teine uuem temaatika osakonna uurimistöös on seotud aktiivse vananemise küsimustega.

Aruanne on valminud projekti „Noorte sotsiaalne tõrjutus“ raames, mille tegevusi rahastatakse haridus-ja teadusministri kinnitatud ning Haridus-ja Noorteameti poolt elluviidava Euroopa Sotsiaalfondist kaasrahastatud programmi „Tõrjutusriskis noorte kaasamine ja noorte tööhõivevalmiduse parandamine“ tegevuse 6.4 „Teadmiste suurendamine noortest ja noortele suunatud tegevuste mõjust“ vahenditest.

Vaata ka teisi projekti raames valminud aruandeid:

- [Noorte palgavaesus Eestis 2007-2020](#)
- [Tõrjutusriskide maandamine töö ja õppimisega: teenindussektori algaja töötaja näide](#)
- [Noorte tõrjutusriskide maandamine töökohal: tööandja võimalused teenindussektori näitel](#)
- [Kõrvale jäänud noor kui kohaliku tasandi väljakutse: noortega töötava spetsialisti vaade](#)
- [Noorte tõrjutusriskide lood: isikud ja vinjetid](#)
- [TASK-U: Noorte mitmetasandilise sotsiaalse kaasatuse dünaamiline mudel](#)

Kazjulja, M., Taru, M., & Unt, M. (2022). *Noorte palgavaesus Eestis 2007-2020*. RASI toimetised nr 16. Tallinna Ülikool. <https://www.tlu.ee/yti/teadusrahvusvaheliste-sotsiaaluuringute-keskus/repositoorium>

ISSN 2613-733X

ISBN 978-9985-4-1302-9 (pdf)

*Kontaktandmed*

Rahvusvaheliste sotsiaaluuringute keskus  
Uus-Sadama 5, 10120 Tallinn  
Koduleht: <http://www.tlu.ee/rasi>  
Telefon: 619 9860  
E-post: [rasi@tlu.ee](mailto:rasi@tlu.ee)

*RASI sotsiaalmeedias*

Twitter [https://twitter.com/rasi\\_iiss](https://twitter.com/rasi_iiss)  
Facebook  
<https://www.facebook.com/TLURASI/>

*Autorid tänavad kõiki uuringusse panustajaid ja koosloome seminaril osalenuid. Suur tänu sisukate arutelude ja tagasiside eest, Liisi Noode, Martti Martinson ja Reelika Pirk!*

## Sisukord

Palgavaesus.....	4
Vanematekodus elavate noorte osakaal.....	5
Tööhõive määr.....	6
Osa-ajaline tööhõive.....	6
Brutopalgatase.....	7
Suhtelises vaesuses elavate noorte osakaal.....	8
Kokkuvõte.....	8
Noorte palgavaesus ja selle riskitegurid.....	9
Andmed.....	9
Palgavaesuse muutus ajas.....	9
16-29 aastaste noorte tajutud toimetulek lapsepõlvkodus.....	10
Palgavaeste kategooriasse kuulumise tõenäosust mõjutavad tegurid.....	11
Tulemused.....	12
Palgavaeste kategooriasse kuulumise tõenäosus.....	14
Madala sissetulekuga isikute kategooriasse kuulumise tõenäosus.....	15
Kokkuvõte.....	17
Lisa: Regressioanalüüsi tulemused.....	18
Tõenäosus olla palgavaesuses, 16-29 aastased noored.....	18
Tõenäosus kuuluda kõige madalamasse sissetulekukvartili, põhitöökoha põhjal, 16-29 aastased noored.....	20

## Palgavaesus

Meie uurimisgrupi eesmärk on laiendada arusaama tõrjutusriskis noorest ja pakkuda uut informatsiooni noorte vaesuse ühe erilise vormi - palgavaesuse kohta Eestis. Palgavaesus peegeldab sissetulekute jaotumise ebahütlust töötavate inimeste hulgas ja seda mõjutavad tugevalt institutsionaalsed faktorid, muuhulgas töölepingu tüüp ja pikkus, miinimumpalk, maksusüsteem, soodustused, samuti ka majanduse ja tööturu struktuur<sup>1</sup>.

On üldteada, et töötamine vähendab Eestis oluliselt vaesusesse langemise riski. Samas töökoha olemasolu ei kindlusta automaatselt rahuldavat toimetulekut. Niisiis on tööturul ja haridussüsteemist kõrvale jäänud noortele lisaks on kõrgendatud riskis ka palgavaesuses noored. Palgavaesus tähendab, et inimene käib töö, aga elab leibkonnas, mille sissetulek on alla suhtelise vaesuse piiri. Vaesusrisiki piiriks on seatud 60% riigi mediaansissetulekust, võttes arvesse ka sotsiaalseid siirdeid (pensionid, toetused jms). Tuleb arvestada, et see näitaja mõõdab madalat sissetulekut teiste selle riigi elanike sissetulekute suhtes, mitte otsest toimetulekut. Iga madalapalgaline noor ei ole automaatselt palgavaene. Kui ta elab leibkonnas, kust teiste sissetulek või toetused kompenseerivad noore madala tõise tulu, siis neid noori palgavaeste hulka ei loeta.

Raporti kesksed küsimused on: **Kui palju meil on palgavaesuses noori? Millised riskitegurid seostuvad palgavaesusega?**

Kuna palgavaeste rühm moodustub kahe mõõtme kombineerimisel – ühelt poolt indiviidi tasandi tööturustaatus ja teiselt poolt leibkonna tasandi suhteline vaesus – siis ei vastandu palgavaeste rühmale üks rühm, vaid palgavaeste rühm on üks neljast rühmast, millest kolm ülejäänud on a) noored, kes töötavad ja ei ela leibkonnas, mille liikmed elavad allpool suhtelise vaesuse piiri, b) noored, kes ei tööta ja elavad leibkonnas, mille liikmed on allpool suhtelise vaesuse piiri ning c) noored, kes ei tööta ja elavad leibkonnas, mille liikmed ei ole allpool suhtelise vaesuse piiri. Seetõttu tuleks palgavaesusest kui sotsiaalse tõrjutuse ühest aspektist põhjaliku ülevaate saamiseks vaadelda koos tööhõivet ja suhtelist vaesust. Käesolevas aruande fookus on nendel noortel, kes töötavad ja on palgavaesed, aga võrdlusena kasutame töötavaid noori, kes ei ole palgavaesuses.

Ühelt poolt on noorte palgavaesus on individuaalne, kuid samas sõltub leibkonna sissetulekust, koosseisust ja leibkonnaliikmete tööintensiivsusest. Järgnevalt annabki aruanne esmalt sissevaate üldise konteksti muutumisele 2007-st aastast kuni 2019, või kui võimalik, siis 2020-nda aastani. Vaatame põgusalt, kuidas on muutunud vanematega koos elavate noorte osakaal, tööhõivemäär, töötavate noorte hulgas osajaliselt töötavate noorte osakaal, noorte brutopalk võrreldes teiste vanusgruppidega, ja suhtelises vaesuses elavate noorte osakaal. Seejärel analüüsime kui palju meil on noori palgavaesuses, millised on trendid ja millised on peamised indiviidi tasandi riskitegurid.

---

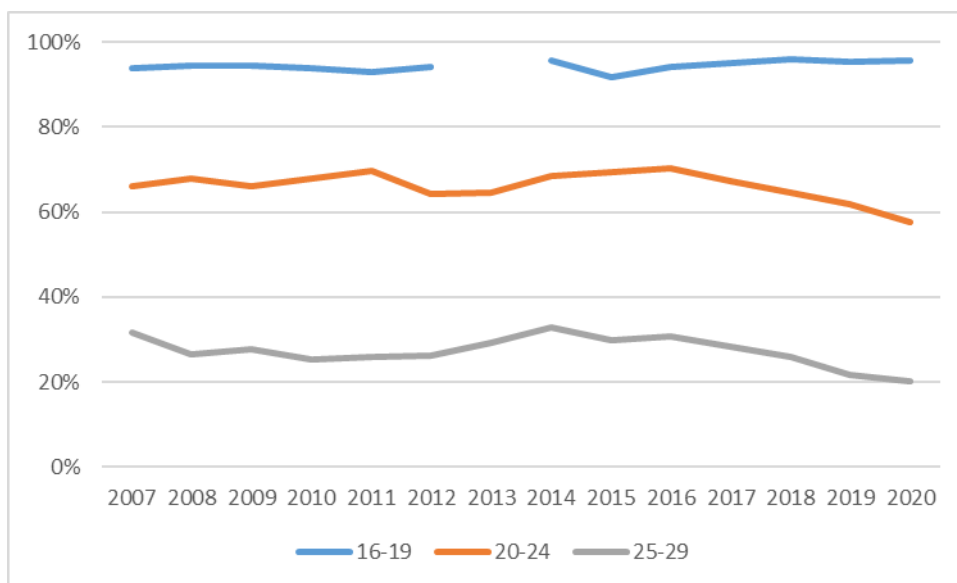
<sup>1</sup> Unt, M., Taru, M. & Märtsin, M. (2021). Social citizenship for young labour market entrants: Crosscountry comparison of institutional settings. EUROSHIP Working Paper No. 3. Oslo Metropolitan University. DOI: 10.6084/m9.figshare.14617635.

### Vanematekodus elavate noorte osakaal

Vanematega koos elavate noorte osakaal on palgavaesuse analüüsi puhul oluline seetõttu, et vanematega koos elades mõjutab suhteliselt vaesust ka ja paljudel juhtudel peamiselt just vanemate sissetulek. Vanematest eraldi elades on noortel endil vaja leida endale sissetulek ja nende leibkonna sissetulek sõltub rohkem endast.

Euroopa kontekstis lahkuvad Eesti noored kodust suhteliselt vara<sup>2</sup> ja see on nii olnud kogu viimase kümnendi (vt Joonis 1). Kui 2020. aastal elas 16-19 aastastest vanematega valdav enamik, 95% noortest, siis 20-24 aastastest noortest viiest kolm elab vanematega ja 25-29 aastastest vaid üks viiest.

Ootuspäraselt ei ole 16-19 aastaste hulgas vanematega koos elavate noorte osakaal muutunud ajas (ibid). Samas on nõ. vanemad noored järjest varem iseseisvunud. Nii 20-24 kui 25-29 aastaste hulgas on vanematega koos elavate noorte osakaal langenud alates 2016-st aastast. Langus on olnud märgatav: 20-24 aastaste hulgas langes vanematega koos elavate noorte osakaal 70%-lt 58%-le ehk pea kuuendiku võrra, 25-29 aastaste hulgas aga 31%-lt 20%-le ehk kolmandiku võrra.



Joonis 1 Vanematega koos elavate 16-29 aastaste noorte osakaal, kolmes vanusrühmas.

Allikas: Eurostat. 16-24 year olds. Share of young adults aged 18-34 living with their parents by age and sex - EU-SILC survey [ILC\_LVPS08\_custom\_1328486]

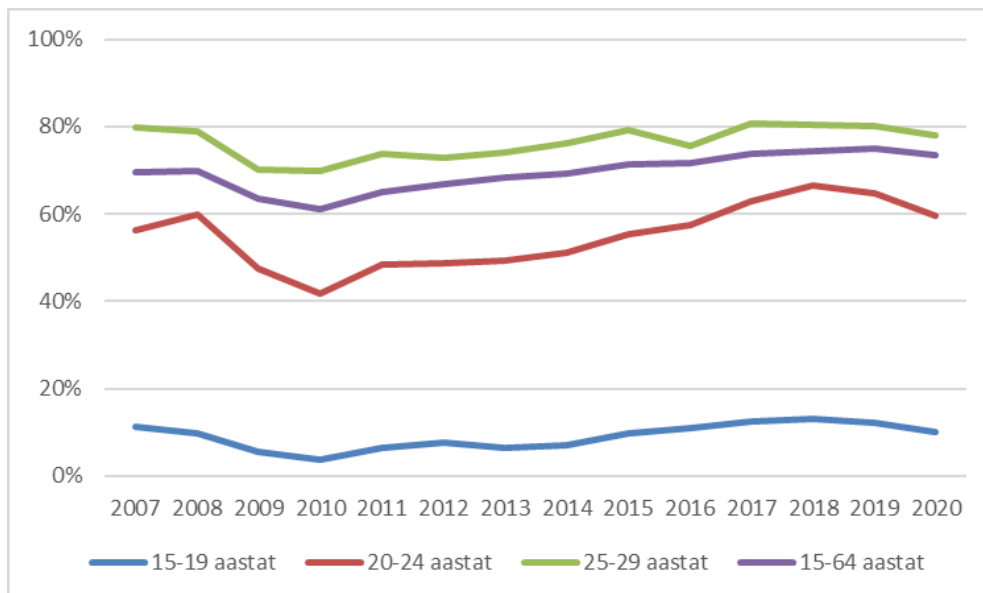
\*\*16-19. aastaste kohta ei ole kõigi aastate kohta infot Eurostati andmestikus

<sup>2</sup> Unt, M. (Ed.) (2007). Transition from school-to-work in enlarged Europe. TLU University Press.

## Tööhõive määr

Noorte hõivemäär oleneb vägagi vanusest. Kõige noorematest, 15-19 aastastest vaid ligi kümnendik töötab, siis 20-24 aastastest pisut üle poole ja 25-29 aastaste hulgas oli hõivemäär üle Eesti keskmise, 76%. Eesti keskmine tööhõive määr on 70%.

Muutuste suund ja aeg on olnud üsna ühesugune kõigis vanusgruppides jälgides majanduskriise kuigi tööhõive määra tase on erinev vanuseti: 2007 kuni 2010 toimus langus, 2011 kuni 2018 tõus ja pärast seda on taas olnud kerge langus. 16-19 aastaste vanusgrupis on olnud kõikumisi, kokkuvõttes on tööhõive määr kasvanud nende aastate jooksul jäädes viimastel aastatel 15-10% vahele. Tuleb meeles pidada, et antud vanusgrupist valdav enamik õpib ja mitmed hõivatud tegelikult õpivad samal ajal gümnaasiumis või kutsekoolis. Suhteliselt haavatavad on olnud majandustüklitele 20-24 aastased, viimastel majandustõusu aastatel on nende hõivemäär pidevalt kasvanud kuni 2018. aastani. Kõige vähem on hõivemäär kõikunud majandustsükli löikes 25-29 aastaste hulgas, selle vanusgrupi tööhõive on kõrgem kui Eesti keskmiselt.



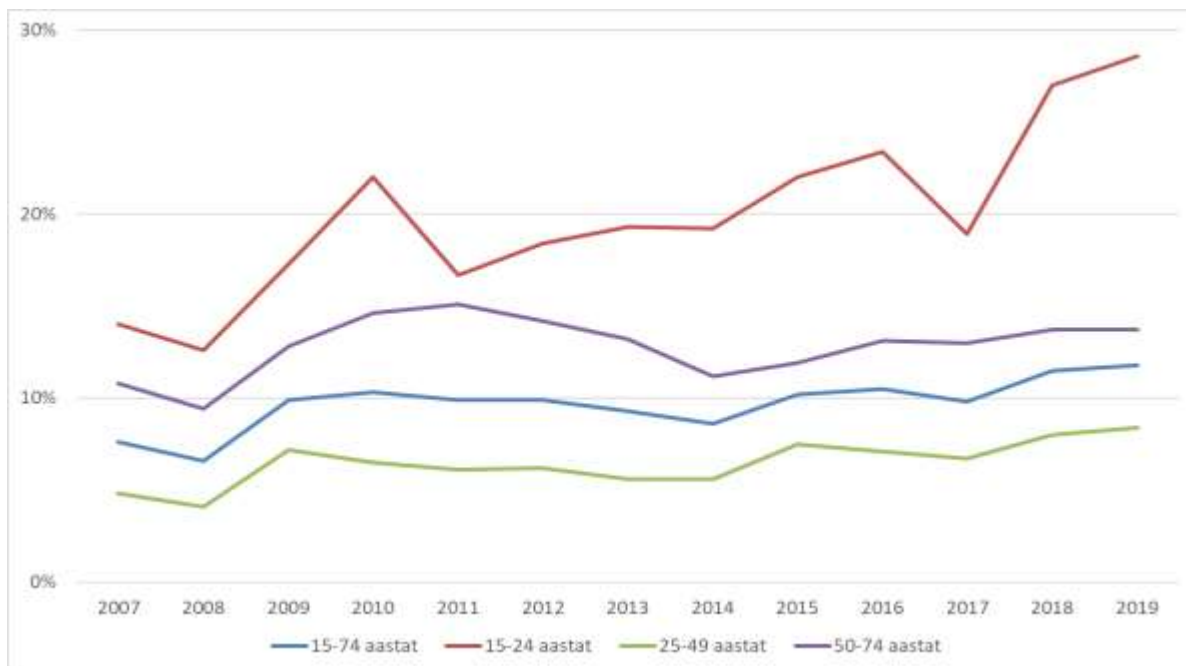
Joonis 2 Tööhõive määr erinevates vanusrühmades.

Allikas: Eesti statistika, tabel TT330: 15-aastaste ja vanemate hõiveseisund.

## Osa-ajaline tööhõive

Eelmine joonis kirjeldas töötavate noorte osakaalu vastavas eagrupid, kuid nüüd vaatame töötavate noorte hulgas nende osakaalu, kes töötavad osa-ajaliselt. Osa-ajaliselt töötavate inimeste osakaal sõltub vanusrühmast, olles kõige kõrgem kõige nooremate hulgas.

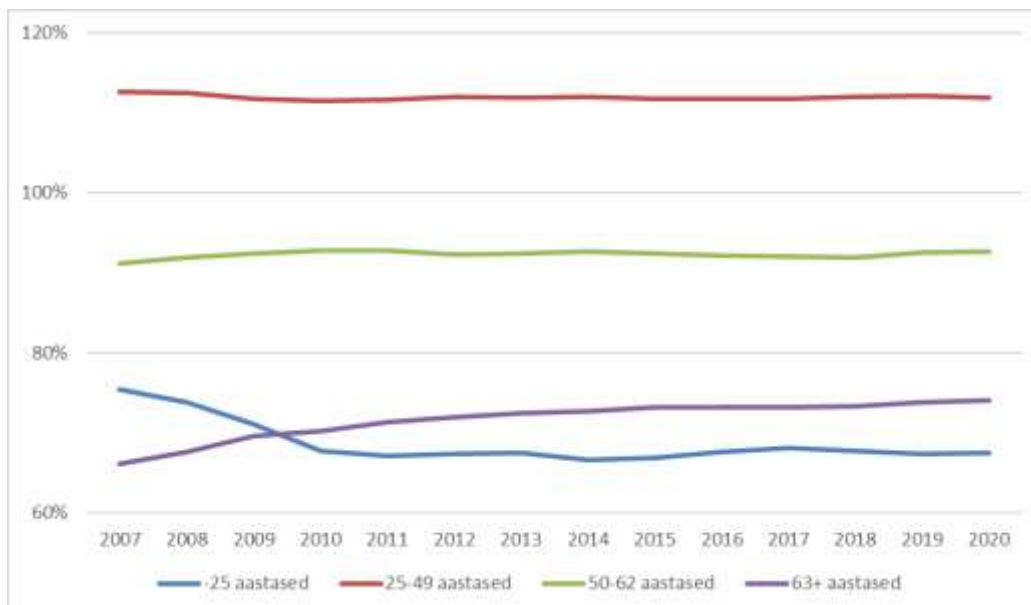
Ka muutused sõltuvad vanusest – nagu joonisel 3 näha, siis on osa-ajaline tööhõive kasvanud just 15-24 aastaste hulgas, vanemates eagruppides on kasv olnud neli või rohkem kordi madalam. Võib oletada, et 15-24 aastaste noorte tööhõive on kasvanud peamiselt osa-ajalise hõive kasvu tõttu.



Joonis 3 Osa-ajalise tööhõive määr vanusrühmades, osakaaluna kõikidest palgatöötajatest. Allikas: Eesti Statistika, tabel TT260: palgatöötajad põhitööl.

### Brutopalka tase

Perioodil 2007 kuni 2020 moodustas alla 25 aastaste noorte brutopalk umbes kaks kolmandikku Eesti keskmisest.



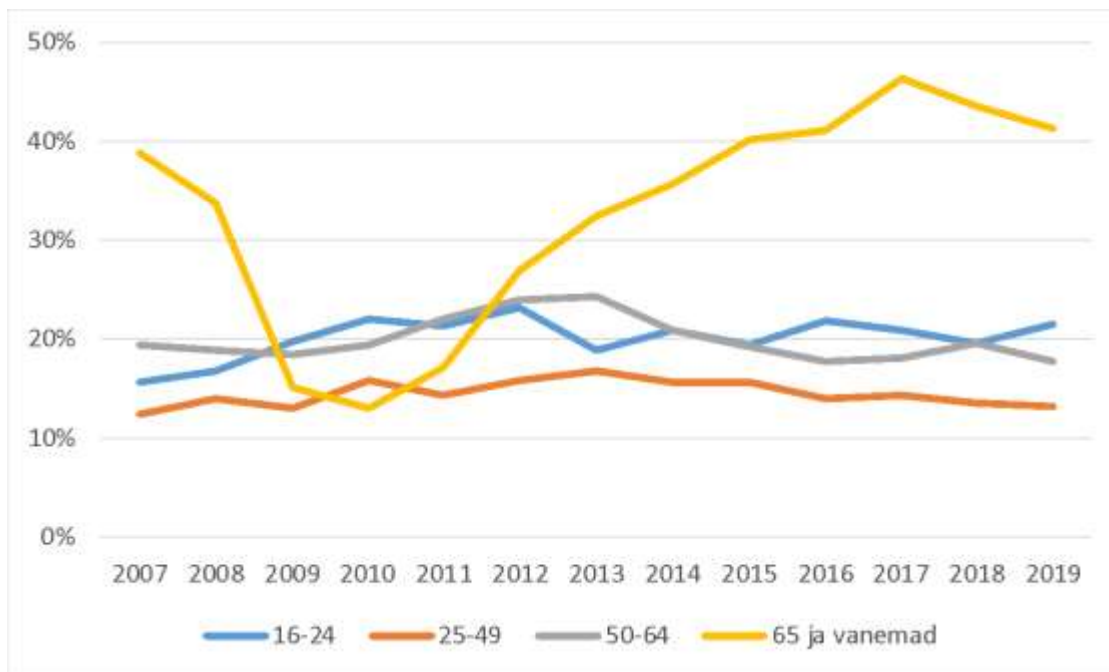
Joonis 4 Vanusrühmade brutopalk Eesti keskmise palga suhtes. Autori arvutused. Allikas: Eesti Statistika, tabel ST005: brutotulu ja tabel ST004: palgatöötaja kuu keskmine brutotulu ja brutotulu saajad piirkonna/haldusüksuse, soo ja vanuserühma järgi, haldusjaotus seisuga 01.01.2018.

Suuri muutusi ei ole toimunud ühegi vanusrühma puhul ehk kõikide palk on kasvanud suhteliselt sama palju. Siiski, alla 25 aastaste hulgas langes brutotöötasu Eesti keskmise suhtes 2007 ja 2010 aasta vahel, kahanedes umbes 75%-lt umbes 68%-le. Pärast seda langust on ta püsinud stabiilselt ühel tasemel 2020 aastani. Noorte brutopalk võrrelduna kõigi brutopalka saanud inimestega ei ole oluliselt muutunud perioodil 2010-2020.

### Suhtelises vaesuses elavate noorte osakaal

16-24 aastaste noorte suhtelise vaesuse määr on olnud samasugune nagu 50-64 aastaste suhtelise vaesuse määr. Teistest erineb märgatavalt üle 65 aastaste suhtelise vaesuse määr, mis on oluliselt kõrgem olnud aastatel 2007-2019.

Perioodil 2007-2019 ei kasvanud suhtelise vaesuse määr märgatavalt kuni 64 aastaste hulgas, sealhulgas ei kasvanud see 16-29 aastaste hulgas.



Joonis 5 Suhtelise vaesuse määr vanusrühmades.

Allikas: Statistikaamet, tabel LES01: Vaesuse ja ilmajäetuse määr vanuserühma ja soo järgi.

### Kokkuvõte

Perioodi 2007-2020 jooksul on mõnevõrra vähenenud vanematega koos elavate 16-24 aastaste noorte osakaal. Samal perioodil on kasvanud nii 15-24 aastaste tööhõivemäär kui ka osa-ajalise töötamise määr. Need arengud haakuvad omavahel – enamik vanematest eraldi elavaid noori peab ilmselt tööle käima, et tagada endale sissetulek. Noorte brutopalka tase, võrreldes Eesti keskmisega, on madal. See on püsinud samal tasemel alates 2010 aastast. Noorte suhteline vaesus on samuti püsinud üsna stabiilne. See küll tõusis vahemikul 2009 kuni 2013, kuid on pärast seda pidevalt langenud.



## Noorte palgavaesus ja selle riskitegurid

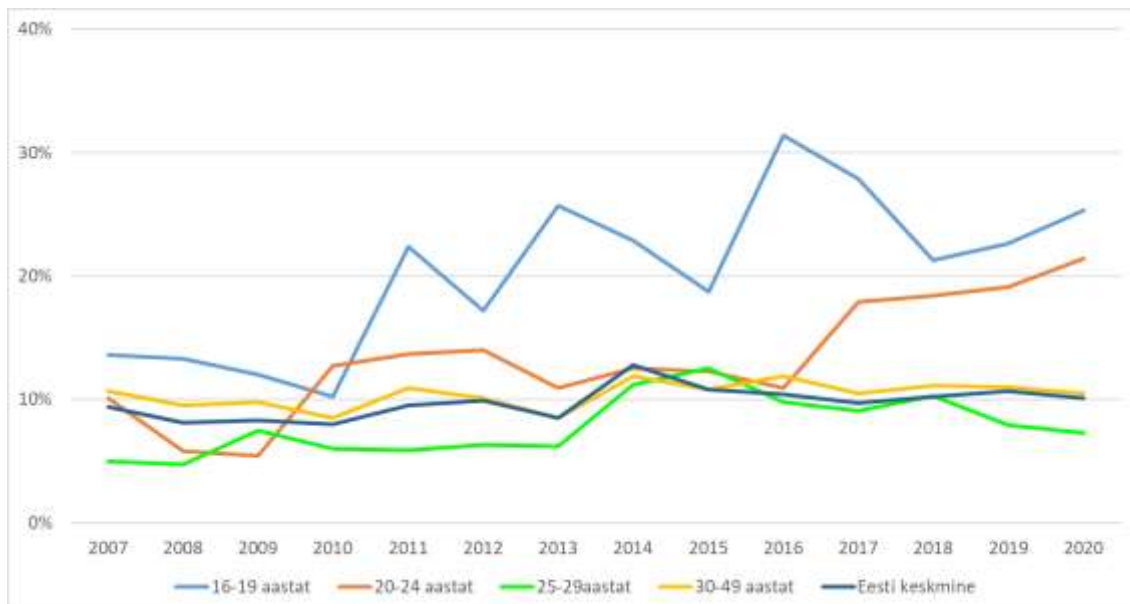
### Andmed

Indiviidi tasandi palgavaeste hulka kuulumist, ja siis ka mitte kuulumist, mõjutavate tegurite selgitamiseks analüüsisime Eesti Sotsiaaluuringu isikuküsitluse andmeid 3 aastatest 2007, 2009, 2011, 2013, 2015, 2017, 2019 ja 2020. Analüüsis on kasutatud ainult nende noorte andmeid, kes töötasid küsitluse ajal. Kokku on valimis 6769 vastajat.

### Palgavaesuse muutus ajas

Eestis tervikuna on palgavaesuses umbes kümnendik töötajatest. Erinevused vanusrühmade vahel on ilmsed, nooremate hulgas on palgavaeste osakaal märksa suurem. Suhteliselt suurte muutuste tõttu perioodil 2007-2020 on noorte puhul raske rääkida palgavaesuse keskmisest tasemest.

2007 ja 2020 aasta vahel on palgavaeste osakaal mõnevõrra kasvanud. Palgavaesuses elanud elanikkonna osakaal on jäänud peamiselt vahemikku 8%...11% (13% 2014 aastal). Eestis tervikuna toimus palgavaeste osakaalu märgatav tõus aastatel 2014-2015. Muutused on olnud erinevad erinevates eärühmades. Kõige rohkem on palgavaeste osakaal kasvanud 16-19 aastaste hulgas, samuti on suure tõusu läbi teinud 20-24 aastaste vanusrühm. Vähem on palgavaesus kasvanud 30-49 aastaste hulgas ja 25-29 aastaste hulgas, kus see on keskmiselt kõige madalam ja ka langenud pärast 2015-ndat aastat (Joonis 6).



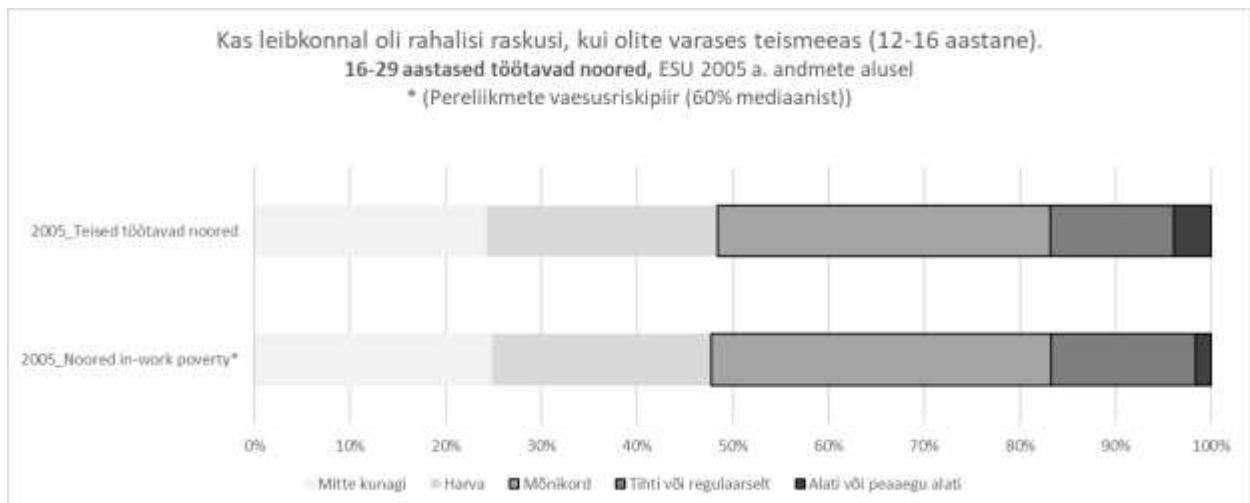
Joonis 6 Palgavaesuses elavate inimeste osakaal erinevates vanuserühmades, 2007-2019.  
Allikas: ESU.

3 Eesti Sotsiaaluuringu Isikuküsitluse uuringu metoodikast on lähemalt siin:  
<https://www.stat.ee/sites/default/files/2020-12/Eesti%20sotsiaaluuring.pdf>

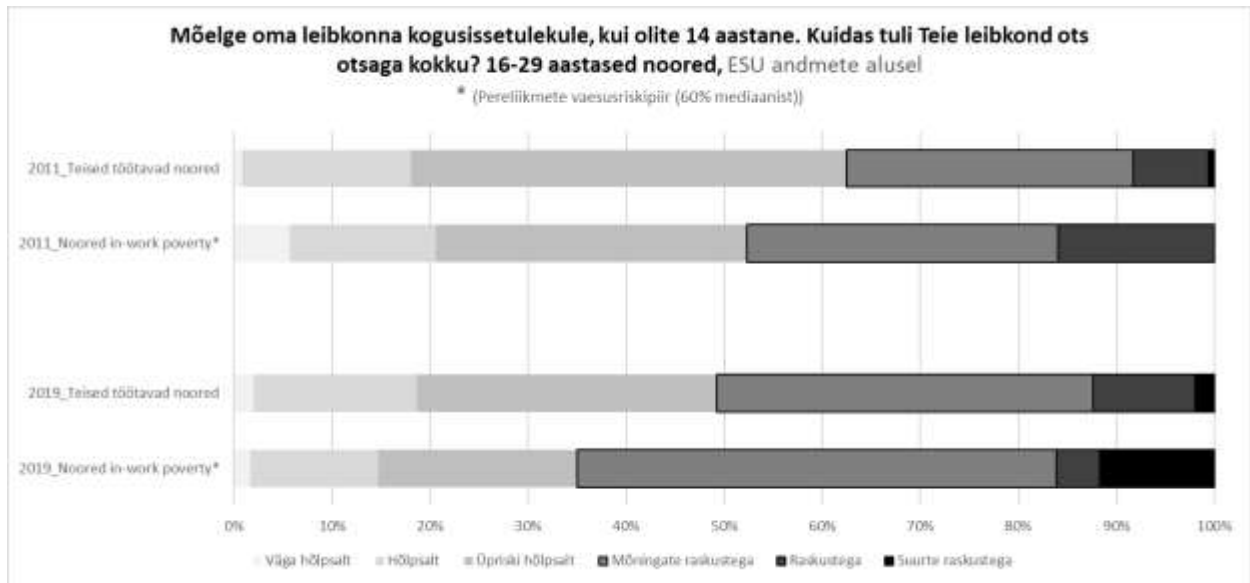
Palgavaesuse kõrge tase ja kiire kasv on toimunud 16-19 ja 20-24 aastaste hulgas, mitte aga 25-29 aastaste rühmas, kus see on olnud madalam kui teistes vanusrühmades. 25-29 aastaste hulgas oli kuni aastani 2013 palgavaeste osakaal väga madal võrreldes teiste vanusrühmadega, tõusis aastatel 2014-2015 (napilt üle keskmise) ning pärast seda on uuesti languses olnud, jõudes 2019 aastaks madalama tasemele kui ükskõik millises teises vanusrühmas.

### 16-29 aastaste noorte tajutud toimetulek lapsepõlvekodus

Noorte osakaal, kelle hinnangul on nende leibkonnas olnud regulaarselt probleeme ots-otsaga kokku tulla, on kasvanud alates 2005-st aastast. 2019 aastal on muutunud märgatavaks nende osakaal, kelle arvates on nende leibkond tulnud ots-otsaga kokku suurte raskustega. Olulise muutusena jääb silma see, et kui 2005 aastal olid hinnangud toimetulekule samad nii nende hulgas, kes kuulusid palgavaeste hulka kui nende hulgas, kes ei kuulunud, siis alates 2011-st aastast hinnangud erinevad – palgavaeste hulgas on märgatavalt rohkem neid, kelle leibkond on ots-otsaga kokku tulnud suurte raskustega.



Joonis 7 Tajutud toimetulek 2005 aastal, 16-29 aastaste arvamused.  
Allikas: ESU



Joonis 8 Tajutud toimetulek 2011 ja 2019 aastal, 16-29 aastaste arvamusel.  
Allikas: ESU

Vahekokkuvõtteks võib öelda, et perioodil 2007-2020 on palgavaesuses olevate isikute osakaal kasvanud Eestis tervikuna. Kasv on olnud märgatavalt kiirem 16-24 aastaste hulgas ja selle rühma sees omakorda jääb silma 16-19 aastaste rühm oma kiire kasvu poolest. Tajutud toimetuleku indikaator näitab samuti raskustega toimetulejate osakaalu kasvu, eriti alates 2011-st aastast ja eriti palgavaeste noorte hulgas.

Palgavaesusega seotud indikaatorite taseme muutuse analüüs näitab, et a) noorte suhteline brutopalk ei ole langenud alates 2010-st aastast ja on püsinud samal tasemel, b) suhtelises vaesuses elavate noorte osakaal ei ole kasvanud ja on püsinud samal tasemel, c) mõnevõrra on kasvanud noorte tööhõive määr üldiselt, kuid rohkem noorte osalise tööhõive määr, d) kasvanud on vanematest eraldi elavate noorte osakaal. Ehk, palgavaesuse komponentide tasemel ei ole noorte olukord halvenenud ning noorte palgavaesuse kasvu need muutujad ei seleta.<sup>4</sup>

### Palgavaeste kategooriasse kuulumise tõenäosust mõjutavad tegurid

Palgavaesus on keerukas ja kompleksne nähtus, selles on samaaegselt esindatud nii indiviidi tase - töötamine või mittetöötamine - ja leibkonna tase - suhtelise vaesuse tasemest allapoole jäämine määratakse leibkonna tasandil. Palgavaesuste osakaalu indikaator annab nende töötavate isikute osakaalu, kes töötavad kuid elavad leibkonnas, mille liikmete ekvivalentnetosissetulek on alla 60%

<sup>4</sup> Hüpooteesina võib oletada, et noorte palgavaesuse indikaatori kasvu seletab peamiselt noorte osajalise töötamise kasv - (osajalisele) tööle minnes liikusid varem ainult suhtelises vaesuses elanud noored palgavaeste hulka. Nende poolt leibkonda toodud lississetulek aga ei tõstnud leibkonda välja suhtelisest vaesusest (kuigi see lississetulek võis parandada nii nende kui leibkonna majanduslikku toimetulekut, tõenäoliselt majandusliku olukorra parandamise motiiv oli ka töölemineku põhjuseks). Kuna suhteline vaesus on jäänud samale tasemele, aga osajaliselt töötavate noorte osakaal on pidevalt kasvanud, siis võib see muutus seletada ka palgavaesuses olevate noorte osakaalu kasvu.

mediaansissetuleku. Selle indikaatori väärtust mõjutavad indiviidi tasandi muutujad, nt haridustase, leibkonna tasandi muutujad nt töö intensiivsus ja ühiskonna tasandi muutujad nagu nt töötuse tase, palgatase.

### **Analüüsi meetod**

Andmeanalüüsimeetodiks oli binaarne logistiline regressioon. Selles regressioonis kasutame sõltuva muutujana suhet P/1-P ehk tõenäosus kuuluda mingisse gruppi jagatud tõenäosusega sellesse gruppi mitte kuuluda. Regressioonanalüüsi omapära seisneb selles, et seosekordajad iseloomustavad valitud sõltumatu muutuja seost sõltuva muutuja tingimusel, et kõikide ülejäänud sõltumatute muutujate väärtused ei muutu.

### **Sõltuvad muutujad**

Viisime läbi kaks analüüsi, kahe erineva sõltuva muutujaga: palgavaesus ja sissetulek. Esimeses analüüsis oli rühmaks, millesse kuulumise tõenäosust analüüsime, palgavaeste hulka kuuluvad noored vanuses 16-29 aastat ja selle nõ vastandrühmaks on 16-29 aastased noored, kes töötavad ega ela leibkonnas, mille liikmete ekvivalentnetosissetulek on allpool suhtelise vaesuse joont. Teises analüüsis oli ühel juhul selleks rühmaks madalaimasse sissetulekukvartiili kuuluvad noored ning teiseks rühmaks ühte kolmest kõrgemast sissetulekukvartiilist kuuluvad noored.

### **Sõltumatud muutujad**

Analüüsisime järgmiste muutujate seost palgavaesuse ja sissetulekuga:

- Küsitluse aasta (võrdlusaasta aasta 2019)
- Haridustase (võrdlusrühm esimese taseme haridus)
- Vanus (võrdlusrühm 25-29 aastased)
- Sugu (mehed, naised)
- Ankeedi keel (eestikeelne või venekeelne)
- Ettevõtte töötajate arv (kuni 10 või üle 10ne)
- Ametirühm (võrdlusrühm lihttöölised)
- Tegevusala (võrdlusrühm avalik haldus ja riigikaitse; haridus; tervishoid ja sotsiaalhoolekanne; muu ühiskonna, sotsiaal- ja isikuteenindus; palgatöötajatega kodumajapidamiste ja kodumajapidamiste oma tarbeks mõeldud eristamata tootmine)
- Leibkonnapea. Kui isik ei ole leibkonnapea, siis ta ei ela üksi, vaid võib ta elada koos vanematega, aga ka koos partneriga, kes on leibkonnapea, ja teiste leibkonnaliikmetega. Kui isik on leibkonnapea, siis võib ta elada üksi, kuid ka koos partneri ja/või teiste leibkonnaliikmetega.
- Sissetulek, kirjeldatuna kvartiilides.

### **Tulemused**

Järgnevas tabelis on kokkuvõtlikult esitatud regressioonanalüüsi tulemused. Punase värviga on tähistatud need tegurid, mis suurendavad tõenäosust kuuluda kas palgavaeste hulka või siis kõige madalaimasse sissetulekukvartiili, rohelisega aga need, mis seda tõenäosust vähendavad.

*Tabel 1 Palgavaeste ja alumises sissetulekukvartiilis olevate noorte riskiprofiil*

	Palgavaesuse riskiprofiil	Madalapalgalise riskiprofiil
Ajaperiood, võrreldes 2019 aastaga	2015	2013
	2009, 2011, 2013	2007, 2009
Vanus, võrreldes 25-29 aastastega	16-19 aastased	16-24 aastased
	20-24 aastased	20-24 aastased
Sugu, võrreldes naistega	Risk ei erine sooti	Mees
Haridustase, võrreldes esimese taseme haridusega	Teise ja kolmanda taseme haridus	Teise ja kolmanda taseme haridus
Ankeedi keel, võrreldes vene keeles vastamisega	Eesti keel	Eesti keel
Töötajate arv ettevõttes, võrreldes 11+ töötajat asutusega	Kuni 10ne töötajaga ettevõtte	Kuni 10ne töötajaga ettevõtte
Roll leibkonnas, võrreldes leibkonna pea olemisega	Ei ole leibkonna pea	Ei ole leibkonna pea
Ametipositsioon, võrreldes lihttöölise positsiooniga	Töötamine juhi, kõrgema ametniku, tipp- ja keskastmepetsialisti, teenindus- ja müügitöötajana	Töötamine juhi, kõrgema ametniku, tipp- ja keskastmepetsialisti, ametniku, teenindus- ja müügitöötajana, oskus- ja käsitöölisena, seadme- ja masinaoperaatorina
Tegevusala, võrreldes avaliku halduse, hariduse ja teaduse, tervishoiu, sotsiaal- ja isikuteenindusega	Töötamine mäetööstuse, töötleva tööstuse, elektrienergia, gaasi- ja veevarustuse valdkonnas	Töötamine põllumajanduse, mäetööstuse, töötleva tööstuse, elektrienergia, gaasi- ja veevarustuse, ehituse, hulgi- ja jaekaubanduse, hotellide ja restoranide, veonduse, laonduse, side valdkonnas
Sissetulek, võrreldes kõige kõrgema sissetulekukvartiiliga	Madalamasse sissetulekukvartiili kuulumine	
Suhteline vaesus, võrreldes suhtelises vaesuses isikutega		Suhtelises vaesuses mitte olemine

## PALGAVAESTE KATEGOORIASSE KUULUMISE TÕENÄOSUS

Analüüsi tulemuste põhjal võib öelda, et palgavaeste noorte hulka kuulumise tõenäosusega on seotud järgmised indiviidi tasandi muutujad:

### **Aeg**

Varasemad aastad üldiselt vähendavad tõenäosust kuuluda palgavaeste hulka. Eriti selge on see efekt 2009, 2011 ja 2013 puhul. Samas aasta 2015 suurendab tõenäosust kuuluda palgavaeste kategooriasse. Mõlemal juhul on erinevused suurusjärgus 2%...4%.

### **Haridustase**

Võrreldes esimese taseme haridusega vähendavad teise ja kolmanda taseme haridus tõenäosust kuuluda palgavaeste hulka. Ehk – mida kõrgem haridustase, seda madalam tõenäosus kuuluda palgavaeste hulka. Erinevuste suurused on 2% ja 4%.

### **Vanus**

Võrreldes vanusrühmaga 25-29 aastased, kuulumine vanusrühma 20-24 aastased suurendab palgavaeste hulka kuulumise tõenäosust umbes 4%. Eriti palju suurendab palgavaeste hulka kuulumise tõenäosust aga kuulumine 16-19 aastaste hulka, umbes 10%.

### **Sugu**

Sool ei ole olulist seost palgavaeste hulka kuulumisega.

### **Ankeedi keel**

Eestikeelse ankeedi täitnute puhul on tõenäosus kuuluda palgavaeste hulka umbes 3% väiksema kui venekeelse ankeedi täitnute puhul.

### **Asutuse suurus**

Töötamine kuni kümne töötajate asutuses ehk väikeses organisatsioonis suurendab palgavaeste kategooriasse kuulumise tõenäosust umbes 3% võrra.

### **Leibkonna pea**

Mitte olemine leibkonna pea vähendab tõenäosust kuuluda palgavaeste hulka koguni 15% võrra. Ehk – olemine leibkonna pea (sealhulgas ka elamine üksi) suurendab tõenäosust kuuluda palgavaeste hulka 15% võrra.

### **Ametirühm**

Võrreldes lihttöölise ametipositsioonil töötamisega vähendavad palgavaeste hulka kuulumise tõenäosust kuulumine juhtide ja spetsialistide hulka, aga ka kuulumine teenindus- või müügitöötajate hulka. Erinevused jäävad suurusjärku 3%...5%.

### **Tegevusala**

Palgavaeste kategooriasse kuulumise tõenäosust vähendab töötamine mõnes mäetööstuse; töötleva tööstuse, elektrienergia, gaasi- ja veevarustuse ettevõttes võrreldes töötamisega avalikus halduse süsteemis, riigikaitstes, hariduses, tervishoius, sotsiaalhoolekandesüsteemis või muus sarnases valdkonnas; erinevuse suurus on umbes 3%. Teiste tegevusalade puhul olulist erinevust viimati nimetatud valdkonnaga ei ole.

### **Sissetulek**

Mitte kuulumine kõrgeimasse sissetulekukvartiili<sup>5</sup> suurendab tõenäosust kuuluda ka palgavaeste hulka, kusjuures madalaimasse sissetulekukvartiili kuulumine suurendab seda tõenäosust 21%.

#### MADALA SISSETULEKUGA ISIKUTE KATEGOORIASSE KUULUMISE TÕENÄOSUS

Järgnevalt on analüüsitud tõenäosust kuuluda madalaimasse sissetulekukvartiili sõltuvalt reast sotsiaalse asukoha muutujatest.

### **Aeg**

Aasta 2007 vähendab tõenäosust kuuluda madala sissetuleku kategooriasse umbes 7%, aasta 2009 aga 4%. Aasta 2013 aga suurendab tõenäosust kuuluda madala sissetuleku kategooriasse, umbes 6%. Ülejäänud aastate puhul ei ole seos oluline.

### **Haridustase**

Võrreldes esimese taseme haridusega vähendavad teise ja kolmanda taseme haridus tõenäosust kuuluda madalaimasse sissetulekukvartiili. Kui teise taseme haridus vähendab tõenäosust 8%, siis kolmanda taseme haridus ehk kõrghariduse umbes 20%. Ehk – mida kõrgem haridustase seda madalam tõenäosus kuuluda madalaimasse sissetulekukvartiili ja eriti tugev on see seos kõrghariduse puhul.

---

<sup>5</sup> Kõrgeimasse sissetulekukvartiil kuuluvad need 25% indiviididest, kelle sissetulek on kõrgem kui ülejäänud 75%-l indiviididest.

### **Vanus**

Võrreldes vanusrühmaga 25-29 aastased, kuulumine vanusrühma 20-24 aastased suurendab madalaimasse sissetulekukvartiili kuulumise tõenäosust umbes 5%. Kuulumine 16-19 aastaste hulka aga suurendab seda tõenäosust koguni 11%.

### **Sugu**

Meessoo hulka kuulumine vähendab tõenäosust kuuluda madalaimasse sissetulekukvartiili umbes 14% võrra.

### **Ankeedi keel**

Eestikeelse ankeedi täitnute puhul on tõenäosus kuuluda madalaimasse sissetulekukvartiili umbes 2% võrra väiksem kui venekeelse ankeedi täitnute puhul.

### **Asutuse suurus**

Töötamine kuni kümne töötajate asutuses suurendab madalaimasse sissetulekukvartiili kuulumise tõenäosust umbes 13%.

### **Leibkonna pea**

Mitte olemine leibkonna pea suurendab tõenäosust kuuluda madalaimasse palgakvartiili umbes 17%. Ehk perekonnapea olemine, sealhulgas üksi elamine, vähendab tõenäosust kuuluda madalaimasse sissetulekukvartiili 17%.

### **Ametirühm**

Võrreldes lihttöölise ametis töötamisega vähendavad madalaimasse sissetulekugruppi kuulumise tõenäosust kõik teised ametigrupid. Erinevused varieeruvad märgatavalt, ulatudes 6%-st teenindus- ja müügitöötajatega võrreldes kuni 23%-ni juhtidega võrreldes.

### **Tegevusala**

Võrreldes töötamisega avalikus halduse süsteemis, riigikaitstes, hariduses, tervishoius, sotsiaalhoolekandesüsteemis või muus sarnases valdkonnas vähendab madalaimasse sissetulekukategooriasse kuulumist töötamine ükskõik millisel teisel tegevusalal. Erinevused ulatavad 5%-st võrreldes finantsvahenduse, kinnisvara, rentimine ja äritegevuse valdkonnaga kuni 14%-ni ehituse valdkonnaga võrreldes.

### **Suhteline vaesus**

Elamine suhtelise vaesuse joonest ülalpool vähendab tõenäosust kuuluda madalaimasse sissetulekukvartiili 23%.



## Kokkuvõte

Selles analüüsis kirjeldame palgavaesuse trende läbi aja Eestis ja heidame pilgu võimalikele palgavaeste hulka kuulumise tõenäosust suurendavatele põhjustele. Kasutame selleks Eesti Sotsiaaluuringu andmeid aastatest 2007 kuni 2020. Riskitegurite väljatoomiseks kasutame regressioonanalüüsi.

Umbes viiendik 16-24. aastastest elab Eestis suhtelises vaesuses ja see näitaja on olnud viimasel kümnendil stabiilne. Töötavate 16-24. aastaste noorte palgavaesus oli eelmise majanduskriisi ajal 2008-2010. aastal selgelt madalam kui noortel keskmiselt. **Viimastel aastatel** ei ole töötamine enam noortele vaesuse eest kaitset pakkunud, **noorte palgavaesus olnud tõusutrendis ja 2020. aastaks on töötavad noored samavõrd suhtelises vaesuses kui nende vanusgrupp keskmiselt**. See võib viidata nii sellele, et töötavate noorte suhteline positsioon tööturul on halvenenud või hoopiski seda, et vaesematest peredest noored suunduvad varasest sagedamini tööturule. Samas ei ole palgavaesus 25-29. aastaste hulgas tõusnud, pigem vastupidi. Üks võimalik selgitus on, et suhtelises vaesuses elavate perede 16-24. aastased noored teevad varasemast sagedamini õppimise kõrvalt osaajaga töid, aga noorte sissetulek ei ole piisav, et kogu leibkonda vaesuspiirist ülespoole tõsta. Kui haridustee on läbi, siis on võimalik rohkem aega panustada töötamisse ja seetõttu üle 24. aastaste töötavate noorte hulgas vaesusrisk väheneb.

Teine analüüsi oluline tulemus on, et **palgavaesus on järjest enam seotud vanematekodu majandusliku olukorraga lapsepõlves**. 2005. aastal ei eristunud töötavate noorte hinnangud oma lapsepõlve kodu majanduslikule olukorrale sissetulekute lõikes. Kuid 2011. aastal ja eriti 2019. aastal tõid palgavaesed noored märksa sagedamini välja lapsepõlvekodu kehva majanduslikku olukorda võrreldes mitte-vaesusriskis olevate töötavate noortega.

Töötavate inimeste vaesus sõltub ka erinevatest omavahel seotud faktoritest. Me keskendusime analüüsis individuaalsetele riskiteguritele. Palgavaesus ohustab **madal hariduse, kuni 24 aastaseid** (palgavaesus on madalam üle 25 aastaste hulgas), **vene emakeelega** noori. Palgavaesusrisk sooti ei erine. Eriti suur riskitegur on **lihttöolisena töötamine**, üllatuslikult isegi suurem kui teenindus- ja müügitöötajana töötamine. Seos võib olla ka vastupidi, et suhtelises vaesuses elavad noored on suurema tõenäosusega lihttöölised kui töötavad teenindussektoris. Ootuspäraselt tõstab **madal palk** oluliselt tõenäosust kuuluda palgavaeste hulka.

Palgavaesus peegeldab sissetulekute jaotumise ebaühtlust töötavate inimeste hulgas ja seda mõjutavad tugevalt institutsionaalsed faktorid, muuhulgas töölepingu tüüp ja pikkus, töötamisega seotud seadusandlus, samuti ka majanduse ja tööturu struktuur. Siinkohal võib eriti välja tuua **miinimumpalga, maksusüsteeme ja maksusoodustuste olulisuse ja teenuste kättesaadavuse olulisuse noorte jaoks**. Kuna miinimumpalk tõusis 2022. aastal, siis võib loota, et see aitab oluliselt kaasa ka noorte palgavaesuse tõusutrendi peatamisele.

## Lisa: Regressioonanalüüsi tulemused

TÕENÄOSUS OLLA PALGAVAESUSES, 16-29 AASTASED NOORED

	B- koef	Exp(B)/ Odds Ratio	Std. Err. (Odds Ratio)	AME	Std. Err (AME)	P (AME)	95% Conf. Interval (AME)	
Aasta (ref=2019)								
2007	-.124	.883	.153	-.010	.013		-.0361	.01679
2009	-.585**	.557**	.109	-.039	.013	**	-.0646	-.0142
2011	-.344*	.709*	.134	-.025	.014	*	-.0516	.0016
2013	-.295*	.744*	.129	-.022	.013	*	-.0469	.0033
2015	.424**	1.528**	.247	.039	.015	**	.0099	.0677
2017	.085	1.088	.183	.007	.014		-.0202	.0343
2020	.044	1.045	.177	.004	.014		-.0236	.0308
Haridus (ref = 1.tase)								
2. tase	-.247*	.781*	.084	-.020	.009	*	-.0386	-.0022
3. tase	-.559**	.572**	.103	-.042	.013	**	-.0676	-.0167
Vanus (ref=25-29 aastased)								
16-19	1.102** *	3.009***	.529	.097	.019	***	.0594	.1341
20-24	.578***	1.783***	.177	.043	.007	***	.0286	.0573
Sugu (ref=naine)								
Mees	-.083	.920	.098	-.006	.008		-.0226	.0098
Ankeeti keel (ref=vene)								
Eesti	-.399***	.671***	.076	-.033	.010	**	-.0530	-.0135
Töötajate arv ettevõttes (ref = 11 ja enam töötajat)								
Kuni 10 töötajat	.340**	1.406**	.148	.028	.009	**	.0100	.0455
Ametipositsioon (ref=lihttöölised)								
Seadusandjad, kõrgemad ametnikud ja juhid	-.595*	.552*	.181	-.045	.022	*	-.0883	-.0020

Tipp- ja keskastmespetsialistid , tehnikud	-.431*	.650*	.114	-.034	.014	*	-.0620	-.0067
Ametnikud	-.214	.808	.159	-.018	.016		-.0504	.0141
Teenindus ja müügitöötajad	-.501**	.606**	.096	-.039	.013	**	-.0642	-.0141
Oskus- ja käsitöölised	-.068	.934	.157	-.006	.015		-.0351	.0230
Seadme- ja masinaoperaatorid	-.129	.879	.156	-.011	.015		-.0413	.0188
Tegevusala (ref= avalik haldus ja riigikaitse; haridus; tervishoid ja sotsiaalhoolekanne; muu ühiskonna, sotsiaal- ja isikuteenindus; palgatöötajatega kodumajapidamiste ja kodumajapidamiste oma tarbeks mõeldud eristamata tootmine)								
Põllumajandus, jahindus ja metsamajandus; kalapüük	-.010	.990	.229	-.001	.019		-.0384	.0367
Mäetööstus; töötlev tööstus; elektrienergia, gaasi- ja veevarustus	-.381*	.683*	.122	-.028	.013	*	-.0546	-.0021
Ehitus	.010	1.010	.214	.001	.018		-.0339	.0356
Hulgi- ja jaekaubandus; hotellid ja restoranid; veondus, laondus, side	-.119	.888	.122	-.001	.011		-.0315	.0123
Finantsvahendus; kinnisvara, rentimine ja äritegevus	-.114	.892	.170	-.001	.015		-.0390	.0206
LeibkonnaPea (ref= isik on leibkonna pea)								

Isik ei ole leibkonna pea	-1.701** *	.183***	.018	-.145	.009	***	-.1627	-.1282
Sissetulekukvartiilid (ref = kõige suurema sissetulekuga kvartiil)								
1. kvartiil (kõige madalam sissetulek)	2.725** *	15.25***	3.117	.206	.013	***	.1795	.2322
2. kvartiil	1.770** *	5.872***	1.157	.089	.009	***	.0727	.1061
3. kvartiil	.741***	2.098***	.434	.023	.006	***	.0110	.0349
Nagelkerke R2	.233	Exp(B)=.11 1						
Pseudo R2	.1818	.1818						
Konstant		.091	.029					
N	6768	6769		6769				

Olulisus:

\*\*\* p<.001

\*\* .001 ≤ p < .01

\* .01 ≤ p < .10

TÕENÄOSUS KUULUDA KÕIGE MADALAMASSE SISSETULEKUKVARTIILI, PÕHITÖÖKOHA PÕHJAL, 16-29

AASTASED NOORED

	B- koef	Exp(B)/ Odds Ratio	Std. Err. (Odds Ratio)	AME	Std. Err (AME)	P (AME)	95% Conf. Interval (AME)	
Aasta (ref=2019)								
2007	-.571***	.565	.076	-.072	.017	***	-.1054	-.0387
2009	-.271*	.763	.106	-.036	.018	*	-.0718	-.00001
2011	.041	.960	.132	-.006	.019		-.0426	.0313
2013	.391**	1.478	.186	.057	.018	**	.0213	.0926
2015	-.144	.866	.114	-.019	.018		-.0544	.0155
2017	.136	1.146	.152	.019	.019		-.0174	.0558
2020	.165	1.180	.160	.023	.019		-.0143	.0611
Haridus (ref=1.tase)								
2.tase	-.522***	.593	.051	-.082	.014	***	-.1090	-.0543
3.tase	-1.465** *	.231	.030	-.198	.017	***	-.2320	-.1645

Vanus (ref=25-29 aastased)								
16-19	.739***	2.095	.308	.107	.023	***	.0617	.1523
20-24	.352***	1.422	.102	.048	.010	***	.0288	.0676
Sugu (ref=naine)								
Mees	-.971***	.379	.030	-.137	.011	***	-.1587	-.1149
Ankeeti keel (ref=vene)								
Eesti	-.151*	.860	.078	-.021	.013	*	-.0453	.0039
Töötajate arv ettevõttes (ref=11 ja enam)								
Kuni 10 töötajat	.882***	2.417	.195	.131	.013	***	.1058	.1553
LeibkonnaPea (ref= isik on leibkonna pea)								
Isik ei ole leibkonna pea	1.300** *	3.671	.294	.172	.010	***	.1531	.1908
Suhteline vaesus (ref= isik on suhtelisest vaesuspiirist allpool )								
Isik on suhtelisest vaesuspiirist ülalpool	- 1.443** *	.236	.024	-.228	.017	***	-.2620	-.1942
Ametipositsioon (ref=lihttöölised)								
Seadusandjad, kõrgemad ametnikud ja juhid	- 1.595** *	.203	.050	-.225	.029	***	-.2823	-.1679
Tipp- ja keskastmepetsialistid , tehnikud	- 1.325** *	.266	.036	-.196	.020	***	-.2357	-.1556
Ametnikud	-.880***	.415	.062	-.139	.023	***	-.1841	-.0939
Teenindus ja müügitöötajad	-.375*	.687	.087	-.063	.021	**	-.1045	-.0215
Oskus- ja käsitöölised	-.778***	.459	.061	-.125	.021	***	-.1665	-.0827
Seadme- ja masinaoperaatorid	-.788***	.455	.062	-.126	.022	***	-.1684	-.0838
Tegevusala (ref= avalik haldus ja riigikaitse; haridus; tervishoid ja sotsiaalhoolekanne;								

muu ühiskonna, sotsiaal- ja isikuteenindus; palgatöötajatega kodumajapidamiste ja kodumajapidamiste oma tarbeks mõeldud eristamata tootmine)								
Põllumajandus, jahindus ja metsamajandus; kalapüük	-0.566**	.568	.106	-.082	.026	**	-.1321	-.0309
Mäetööstus; töötlev tööstus; elektrienergia, gaasi- ja veevarustus	-.734***	.480	.064	-.103	.019	***	-.1399	-.0668
Ehitus	- 1.017** *	.362	.061	-.137	.022	***	-.1794	-.0946
Hulgi- ja jaekaubandus; hotellid ja restoranid; veondus, laondus, side	-.448***	.639	.063	-.066	.015	***	-.0942	-.0370
Finantsvahendus; kinnisvara, rentimine ja äritegevus	-.332*	.717	.097	-.049	.020	*	-.0882	-.0104
Nagelkerke R2	.368	.337						
Pseudo R2	0.2535							
Constant	1.390	4.016	.849					
N	6769	6769		6769				

Olulisus:

\*\*\*  $p < .001$

\*\*  $.001 \leq p < .01$

\*  $.01 \leq p < .10$