

# TUNNITASULÕHE

MEESTE JA NAISTE TUNNITASU ERINEVUS  
STATISTIKAAMETI 2018. TÖÖTASU STRUKTUURI  
UURINGU (TSU) PÕHJAL

## MIDA SUUREM PALK...

### ...SEDA SUUREM SOOLINE PALGALÕHE

**2018. a. uuringu andmete järgi oli selle aasta oktoobris meeste keskmine tunnitase 7,9 eurot ja naiste tunnitase 6,5 eurot – naised teenisid tunnis keskmiselt 17% vähem kui mehed.**

Tunnipalga erinevus varieerus märkimisväärselt vanuserühmade lõikes (vt Joonis 1). Kõige kõrgemad tunnipalgad olid vanuserühmas 35-44. Ühtlasi oli selles rühmas ka kõige suurem erinevus naiste ja meeste tunnipalga vahel (20%).

Kõige madalamas tunnipalgadetsiilis oli meestöötajate tunnitase 3,7% ja kõrgeimas detšiilis 29% kõrgem naistöötajate omast.

Sooline palgalõhe on kõige madalam kohaliku omavalitsuse organisatsioonides ning kõige kõrgem väliskapitalil põhinevates eraettevõtetes.

### ... SEDA RASKEM ON SOOLIST PALGALÕHET SELETADA

Oktoobri tunnitase keskmiste vahe dekomponeerimine näitas, et olemasolevad tunnused selgitasid umbes 27% tunnitase erinevusest mees- ja naistöötajate vahel.

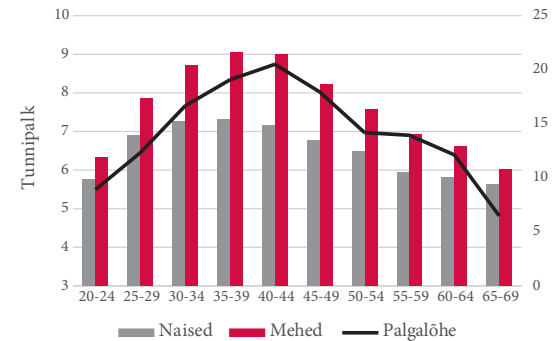
Analüüsi kaasatud tunnustest aitasid palgalõhet selgitada enim (seletusvõime järgi järjestatult) ettevõtte poolt makstud keskmine töötasu, ettevõtte tegevusala, töötaja amet ja töötaja vanus. Tööturu positsiooniga seotud tunnuste suur mõju viitab tööturu soolisele segregatsioonile, kus mehed ja naised koonduvad erinevatele tegevusaladele, ametitesse, positsioonidele ja/või ettevõtetesse ning naiste tehtud töid tasustatakse keskmiselt madalamalt.

Vaatamata asjaolule, et kõige kõrgema tunnitase detšiilis on erinevus meeste ja naiste tasu vahel kõige suurem, oli just selles grupis kõige keerulisem seda mudelis kasutatud tunnuste põhjal selgitada. Kui madalamas tunnipalgadetsiilis õnnestus analüüsi kaasatud tunnustega selgitada 50% seal vaadeldud palgalõhest, teises tunnipalgadetsiilis 64% ja viiendas detšiilis 33%, siis kõige vähem õnnestus soolist palgalõhet ära seletada v kõrgeima tunnipalga detšiilis (selgitatud vaid 18%) (vt Joonis 2).

### REG.E.TLU.EE

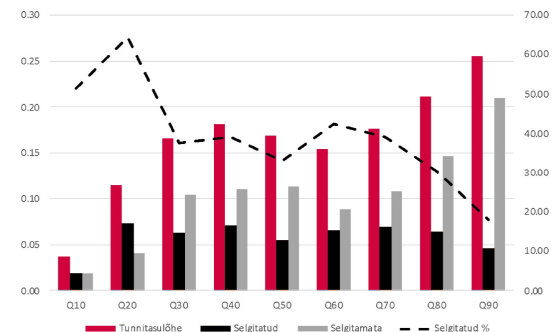
Marge Unt, Tallinna Ülikooli võrdleva sotsioloogia professor  
E-post: marge.unt@tlu.ee

Kadri Täht, sotsioloogia professor  
E-post: kadri.taht@tlu.ee



Joonis 1. 2018. oktoobrikuu tunnitase soo ja vanuse lõikes, tunnitaseulõhe

Joonis 2. Tunnitaseulõhe ja selle selgitatud/selgitamata osa detšiilide lõikes, selgitatud osa protsent soolisest palgalõhest



### Eestis on Euroopa Liidu suurim sooline palgalõhe.

Eurostati andmetel oli Eestis naistöötajate brutotunnitase 2020. aastal 21,8% madalam kui meestöötajatel. Euroopa Liidu keskmine oli 14,1%.

### TAUST

- Uuringus analüüsiti 2018. aastal Statistikaameti poolt läbi viidud töötasu struktuuri uuringu (TSU) andmeid, mida kombineeriti erinevate registriandmetega.
- Analüüsiti üle 150 000 inimese andmeid
- Lisaks oktoobri tunnitasele kasutati aasta jooksul töötatud päevade kohta arvutatud tunnitase, mis võtab arvesse ka lisatasud ja preemiad.
- Mees- ja naistöötajate erineva keskmise tunnitase selgitamiseks kasutati isikutunnuseid, ameti ja ettevõtte/asutusega seotud muutujaid, laste arvu ning töökoha geograafilise paiknemise teavet.

Uuringu raport: Klesment, M. (2021). Mees- ja naistöötajate tunnitase erisused 2018 töötasu struktuuri uuringu andmetel. RASI toimetised nr 12. Tallinn: Tallinna Ülikool.