



TALLINNA ÜLIKOOL

Rahvusvaheliste ja Sotsiaaluuringute Instituut  
Sotsiaalse stratifikatsiooni osakond

TöökõrgEEL toimetised nr 12/2013

## KÕRGHARIDUSEGA NOORTE TEERAJAD VIIMASEL KÜMNENDIL

Kristina Lindemann

Marge Unt



Primus

ELLU VIIB SIHTASUTUS  
**ARCHIMEDES**

Eelnevad uuringud on näidanud, et noorte tööturule sisenemise võimalused on teistest märksa enam mõjutatud majanduse tõusudest ja mõõnadest (Gangl, 2003). Noorte tööturuvõimalused kahanevad kriisi ajal kiiremini ja samas võivad nad majanduse tõusulainest enam. Üleilmne majanduskriis on tõstnud noorte haavatavuse tööturul tähelepanu keskmesse, kuna Euroopas on viimastel aastatel olnud püsivalt enam kui 5 miljonit töötut noort (European Commission, 2011). Noorte töötuse määr<sup>1</sup> kasvas aastatel 2008–2012 Euroopa Liidu 28 riigis (EL-28) keskmiselt 15,8%-lt 22,8%-le ja Eestis 12%-lt 2008. aastal 20,9%-le.

Noorte töötuse määra statistikat on tihti kritiseeritud, sest seda arvutatakse kui protsenti kogu tööjõust vanuses 15–24 ja see ei peegelda nende olukorda, kes ei osale tööturul. Üks võimalus on võrdlevalt vaadata nende noorte hulka, kes ei tööta, ei õpi ega osale väljaõppes (NEET<sup>2</sup>). Euroopa Liidus on NEET noori tervelt 7,5 miljonit ehk 12,8% kõigist 15–24aastastest. Eriti suur on NEET noorte osakaal Bulgaarias, Eestis, Kreekas, Iirimaa, Itaalias, Lätis, Rumeenias, Slovakkias ja Hispaanias, kus üle 14 protsendi oli jäänud kõrvale haridus- ja tööelust 2011. aastal. See põlvkond, kes siseneb täiskasvanuikka kriisi ajal, on nimetatud ka „kadunud põlvkonnaks“, kuna varasematest kriisidest on teada, et töötuse kogemus töötee alguses jätab armi, põhjustades hilisemal tööeelil nii tõenäoliselt suuremat töötuseriski kui ka madalamaid sissetulekuid (Bell & Blanchflower, 2010). Euroopa Komisjon on alates 2008. aastast algatanud mitmeid ettevõtmisi, et võidelda noorte töötuse ja ebapüsivate töödega, sh noortegarantii<sup>3</sup> (European Commission, 2013).

Suurte tõusude ja mõõnadega Eesti majanduses tõstatub küsimus, milline on majandustsüklite mõju noorte tööturule lülitumisel? Antud peatüki eesmärk on näidata erinevate majandustingimuste ajal lõpetanud hariduskohortide sotsiaalseid positsioone 1997–2012. Me ei keskendu ainult töötee valinud noortele, vaid näitame koos erinevaid võimalikke valikuid peale lõpetamist, kuna nad on omavahel seotud. Näiteks võidakse otsustada õpingute jätkamise kasuks eesmärgiga vältida töötust.

---

1 Töötuse määr on töötute osatähtsus hõivatute ja töötute summast

2 Not in Education, Employment, or Training

3 Noortegarantii sisuks on, et kuni 25aastased noored saavad hiljemalt nelja kuu möödudes töötuks jäämisest või formaalharidussüsteemist lahkumisest kvaliteetse töö-, haridustee jätkamise, õpipoisiõppe või praktikapakkumise. Sotsiaalse garantii juurutamiseks on Euroopa Sotsiaalfondis järgmisel programmiperioodil 2014–2020 eraldatud rahalised ressursid. Konkreetsed meetmed noortegarantii elluviimiseks erinevad liikmesriigiti. Vt. ka Euroopa Liidu Teataja, Nõukogu soovitus 22.04.2013 Noortegarantii loomise kohta:

<http://eur-lex.europa.eu/LexUriServ/LexUriServ.do?uri=OJ:C:2013:120:0001:0006:et:PDF>

Otsime vastuseid järgmistele küsimustele: Mida teevad noored peale kooli lõppu? Millistel ametitel alustavad oma tööted erinevad kohordid? Kas majanduskriisi ajal algab töötee ametiredeli madalamatelt astmetelt võrreldes majanduse tõusuaegadega? Või on iga järgneva kohordi võimalused kehvemad globaalse majanduse suureneva muutlikkuse ja kohaliku haridusekspansiooni tõttu? Kas lõpetamise aegne majandusolukord mõjutab erinevate kõrghariduse tasemega (diplom, bakalaureus, magister) noori erinevalt? Kuna haridusvalikud erinevad sooti ja rahvusesti (Tõnisson, 2011) nii valitud eriala kui kõrgkooli tüübi poolest, siis me analüüsime, kas sugu ja rahvus seostub ka erinevate teeradadega peale lõpetamist.

### ***Noorte tööturule lülitumise mehhanismid***

Kuidas selgitatakse noorte võimalusi tööturul? Kuna noorte peamine ressurss on haridus, siis keskendutakse enamikes teooriates, näiteks nii inimkapitali kui ka kredencialismi teoorias, hariduse ja töö seosele. Inimkapitali teooria eeldab, et kõrgem haridustase tagab suurema tootlikkuse ja seeläbi suurema palga. Kredencialismi puhul nähakse seost hariduse ja tööturu vahel hoopis teisest perspektiivist: haridusnõudeid interpreteeritakse kui võimalust piirata ligipääsu parematele töökohtadele. Kui mõlemad eelmainitud teooriad keskenduvad tööturu pakkumisele, siis sobitumise mudelid toovad väga üheselt sisse ka tööturu nõudluse poole olulisuse. Sobitumise teooria juured on Thurow (1975) järjekorra teoorias. Selle kohaselt on tööturul kaks järjekorda: tööotsijate ja vabade töökohtade järjekord. Konkreetsetel ajahetkedel sõltuvad konkreetse noore võimalused saada teatav töökoht nii pakutavatest töökohtadest kui ka potentsiaalsete konkurentide arvust. Samas ei pruugi need kaks järjekorda olla omavahel vastavuses. Tööotsijad, kel on rohkem hariduslikku kapitali, asuvad järjekorras ülevalpool, kuid ei pruugi sellele vaatamata saada kõrge staatusega töökohta. Olukorras, kus on rohkem kõrgharidusega töölesoovijaid kui vastavaid töökohti, surutakse osad kõrgharidusega lõpetanud järjekorras allapoole ja nad peavad aktsepteerima ametipositsiooni, mis varasemalt oli kättesaadav ka väiksema haridusliku pagasiga tööotsijatele. See idee on edasiarendatud Sattingeri (1993) poolt. Töökohale sobitumise mudel seletab hariduse ja töökoha mittevastavust kui paratamatut protsessi, kui olemasolevate töökohtade struktuur ei vasta töötajate/tööle soovijate hariduslikule kvalifikatsioonile. Varasemad uuringud on näidanud, et kõrghariduse laienemine ja ametistruktuuri teadmispõhiste töökohtade juurdeteke

tasakaalustavad üksteist. Kui suureneb vajadus juhtide ja spetsialistide järele, siis leiavad lõpetanud kergesti sobiva töökoha. Medali varjukülge on, et vähema haridusliku pagasiga noored jäävad järjest suurema tõenäosusega üldse tööelust eemale, kui need kaks protsessi toimuvad paralleelselt (Gangl, 2003). Kui kõrghariduse laienemine leiab aset kiiremini kui vastavate töökohtade loomine tööturul, siis konkureerib tööturul märksa enam haritud noori kui on vastavaid töökohti. Kõigis uutes EL liikmesriikides, eriti Bulgaarias, Poolas, Leedus ja Eestis, on töökohtade loomine ametiredeli tipus toimunud oluliselt aeglasemalt kui kõrghariduse laienemine, mis võib olla tekitanud kraadiga inimeste „ülejäägi“ ja vähendanud kõrghariduse väärtust (Saar & Unt, 2012).

### ***Noorte tööturule lülitumist mõjutavad protsessid Eestis***

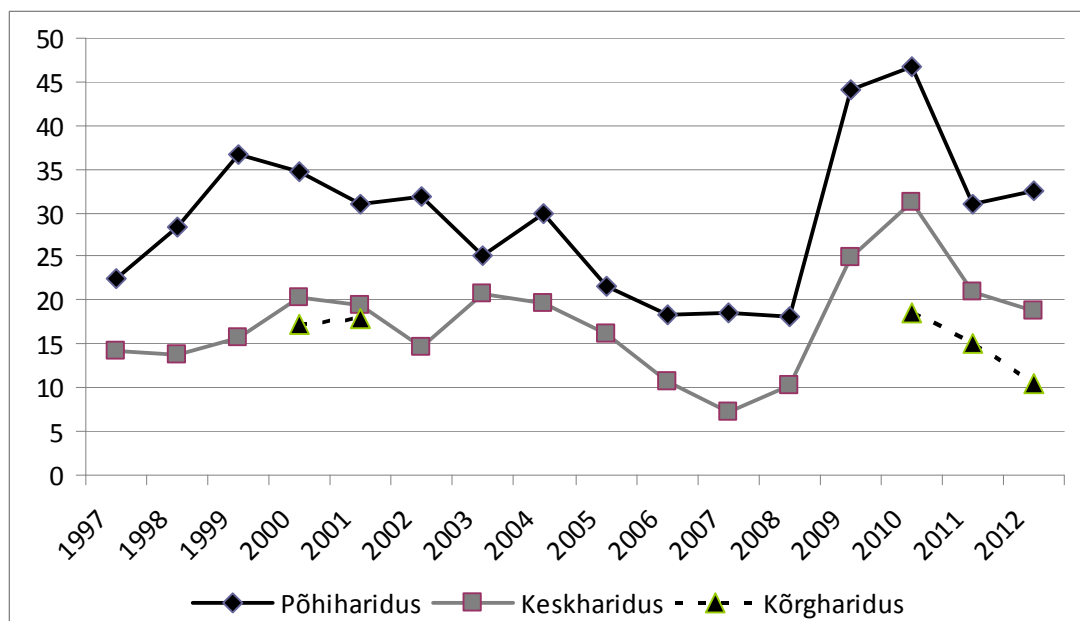
Noorte töötee sõltub lisaks neile endile ka neist mitteolenevatest protsessidest. Siinkohal keskendume kolmele suurimale mõjurile: majanduse olukord, muutused kõrghariduses (sh kõrghariduse laienemine) ja ametistruktuuri muutused (vt. ka Unt, 2011).

Eesti majandus langes suurde kriisi 1998. aastal, kui Venemaa aktsiaturud ja rahvusvaluuta kukkusid ja meie tootjad kaotasid võime konkureerida vene turul. Kriis lõi kõige valusamalt toiduainetetööstust, eksport langes 44% (Rei, 2009). Kriisi ajal, aastatel 1997–2000, kadus 44 700 töökohta. Aastatel 2000–2007 oli Eesti üks kiirema kasvuga tärkava turu majandusi, kusjuures SKP reaalkasv oli keskmiselt 8% aastas. Sellel ajavahemikul loodi 77 600 uut töökohta, sellest 35 700 moodustas juhi ja tippspetsialisti ning 29 200 lihttöölise töökohta (Statistikaamet, 2012). Täpselt kümme aastat pärast eelmist langust, septembris 2008, tabas Eestit järjekordne sügav langus, mille võtmesõnadeks olid seekord kinnisvaraturu kokkuvarisemine ja üleilmne finantskriis. Kinnisvarahindade järsu languse ja tehingute arvu vähenemise kombinatsioon tõi kaasa ehitus-, finants- ja kinnisvarateenuste sektori toodangu ja töökohtade kiire vähenemise (Brixiova jt, 2010). SKP aastane reaalkasv oli 2009. aastal -14,2%. Üldine tööhõive vähenes 2008. ja 2010. aasta vahel 85 600 võrra, nii et 2010. aastal oli töötavate inimeste arv viimase kahe aastakümne madalaim, 570 900 (Statistikaamet, 2012).

Pärast järsku langust on Eesti majandus kiiresti taastunud. Seetõttu on Eestit viimasel ajal kasutatud kokkuhoiupoliitika eduloona. 2011. aastal oli Eesti majanduskasv

(7,6%) kiirem kui üheski teises Euroopa Liidu liikmesriigis. Eesti on ka ainuke EL liikmesriik, mille eelarve on ülejäägis ning riigivõla tase on madalaim — 2011. aastal vaid 6% SKP suhtes. Fitch kinnitas Eesti A+ krediitireitingu (<http://www.businessweek.com/news/2012-06-01/estonia-s-rating-affirmed-by-fitch-amid-economic-recovery>) 2012. aasta juuni alguses. Samas on euroala võlakriisiga kaasnevad riskid majanduskasvule suurenenud, mistõttu võib väliskeskkond hakata Eesti majandusarengut pärssima.

Noorte töötuse määr peegeldab otseselt majandustsüklit (joonis 1). Samas on eri haridustasemega noorte tööpuuduse määr selgelt erinev, kusjuures ootuspäraselt on kõige vähem haritud kõige haavatavamad. Töötuse andmed kõrgharidusega noorte kohta majanduse paremate aegadel puuduvad, sest kõrgkooli lõpetanud 15—24aastaste töötute arv on olnud liiga väike, et arvutada esinduslikku tööpuuduse määra vastavalt Tööjõu-uuringu andmetele. Haridusgruppide vaheline erinevus suurenes viimase majanduslanguse ajal, sarnaselt varasemates uuringutes täheldatud muutustele, teistes EL riikides (Gangl, 2003). Kui Eesti majanduslangus 2008. aastal algas, tõusis põhi- ja keskharidusega noorte tööpuuduse määr 2,4 korda. See oli üks suurimaid tõuse EL-s. Võrreldavad muutused noorte tööpuuduses leidsid aset ainult Hispaanias, Irimaal ja teistes Balti riikides. Noorte töötuse määr kasvas 2010. aastal veelgi, jõudes põhiharidusega noorte puhul ligi 50%, keskharidusega noorte puhul 30% ja kõrgharidusega noorte puhul 20%-ni. Siiski, aasta hiljem, 2011. aastal oli Eesti ainuke kiirelt tõusnud noorte tööpuudusega riik, kus õnnestus noorte töötust märkimisväärselt vähendada. 2011. aastaks oli noorte tööpuuduse määr Eestis Euroopa Liidu 27 riigi (EL-27) keskmise lähedal (vastavalt Eestis 22,3% ja EL-27-s 21,4%). 2011. aastal vähenes põhiharidusega noorte tööpuudus 20 protsendipunkti võrra (jõudes 30% kanti), keskharidusega noorte puhul 10 protsendipunkti võrra (jõudes 20% lähedale) ja kõrgharidusega noorte puhul 5 protsendipunkti võrra (jõudes 15% lähedale). 2012. aastal oli tööpuudus kõrgharidusega noorte seas veelgi langenud, jõudes 10%-ni, kuid oluliselt ei ole muutunud põhihariduse ja keskharidusega noorte töötuse määr.



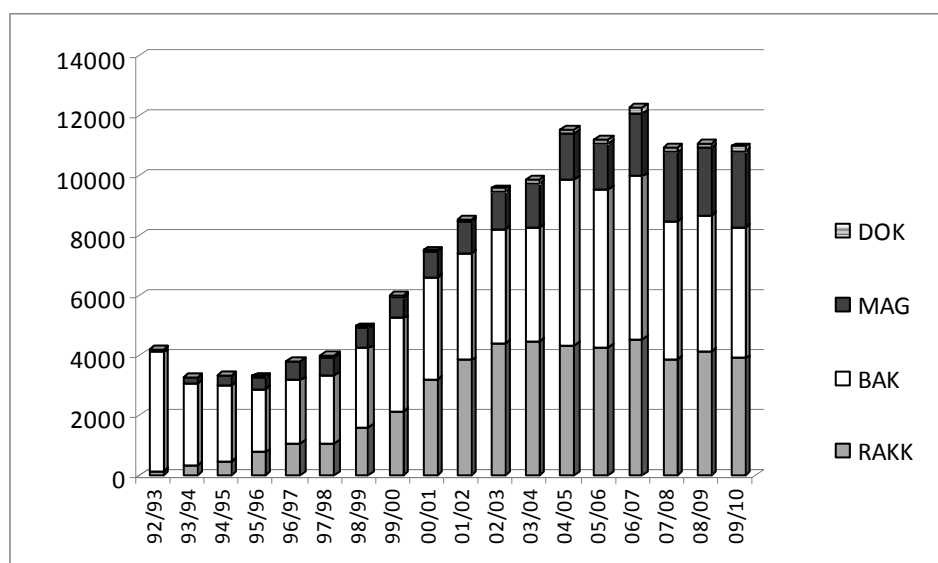
**Joonis 1. 15—24-aastaste noorte töötuse määr haridustasemeti aastatel 1997—2012, %**  
*Allikas:* Eesti Statistikaamet, autorite arvutused.

Nüüd pöördume järgmise olulise noorte tööturule lülitumist mõjutava trendi juurde: muutused kõrghariduses. Sellal kui kutsekeskharidus ja gümnaasiumijärgne kutseharidus muutus üha ebapopulaarsemaks, kasvas kõrghariduse pakkumine uute erakõrgkoolide tekkimisega järsult. Kuni 1990. aastate alguseni oli Eesti kõrgharidussüsteem väga tsentraliseeritud ja institutsionaalselt ühtlane. Pärast seda toimus märkimisväärne laienemine: asutati uusi eraülikoole ja rakenduskõrgharidusasutusi, organiseeriti erikallakuga keskkooli ümber riiklikeks rakenduskõrgkoolideks ning uued õigusaktid võimaldasid välismaistel ülikoolidel avada Eestis oma osakondi. Ka kõrghariduse korraldus on muutunud seoses üle-euroopalise kõrghariduse harmoniseerimisega. Vastavalt Bologna protsessile võttis Eesti alates 2002/2003. õa-st sisseastumistes kasutusele uue süsteemi, n-ö „3+2 mudeli“, mis viitab kahetsüklilisele bakalaureuse-magistriõppe struktuurile.

Joonis 2 vaatleb lähemalt kõrgkooli lõpetanute koguarvu ja profiili aastatel 1992—2010. Kõigist haridustasemetest ongi kõige radikaalsemad muutused toimunud just kõrgharidussektoris. 1990. aastatel sai igal aastal kõrgkoolidiplomi umbes 4000 inimest. Seejärel, aastatel 1998—2005, leidis aset kõrghariduse järsk kasv: pea igal aastal kasvas lõpetanute arv umbes 1000 võrra. 2004/2005. õppeaastal lõpetas kõrgkooli 11 528 inimest ning sellest alates on lõpetanute arv jäänud pidama sinna kanti. Ka kõrgharidusega inimeste osakaal 25—34-aastaste vanusgrupis on tõusnud, kuid see ei ole nii drastiline kui ehk võiks arvata absoluutarvude põhjal. 1997. aastal

oli 25—34-aastastest kõrgharidusega 30,2%, 2005. aastal 32,6% ja 2011. aastal 39% (Statistikaamet, 2012). Samuti on märkimisväärne, et kõrghariduse laienemine toimus peamiselt enne Bologna protsessi rakendamist Eestis.

Lõpetanute profiili vaadeldes ilmneb, et peaaegu kõik 1990. aastate alguses ülikooli lõpetanud omandasid bakalaureuse kraadi (joonis 2). Seega võib öelda, et Eesti kõrgharidussüsteem oli väga ühtne. Seejärel hakkas kiiresti kasvama rakenduskõrghariduse omandanud inimeste arv. Paralleelselt madalama astme kõrgharidusprogrammide laienemisega on ka magistrantuuri järjest rohkem kohti loodud.



**Joonis 2. Kõrghariduse diferentseeritus: kõrghariduse lõpetanud hariduse lõikes õppeaastatel 1992/93 kuni 2009/10, arv**

*Märkus:* DOK – doktorikraad, MAG – magistrikraad, BAK – bakalaureusekraad, RAKK – rakenduskõrgharidus.

*Allikas:* Tõnisson, 2011.

Kui vaadelda soolisi erinevusi, siis 1990. aastate alguses oli nais- ja meesüliõpilaste osa võrdne, kuid 2010/2011. õa-l oli naisi enam kõikidel kõrghariduse tasemetel. Rakenduskõrghariduse programmides oli naisüliõpilaste osakaal 58%, bakalaureuseõpingutel 59%, magistriõpingutel 66% ja doktoriõpingutel 58% (Tõnisson, 2011). Õppe-eelistused on traditsioonilised: 2010/2011. õa-l on meeste osakaal madalaim hariduse (10%) ja tervishoiu (13%) õppeprogrammides. Mehed on ülekaalus inseneriasjanduses, töötlevas tööstuses ja ehituses (samas: 15).

Noorte tööturule sisenemisel Eestis võib olla oluline ka rahvuse dimensioon, kuna ligi kolmandik Eesti elanikkonnast ei määratle ennast rahvuselt eestlaseks (Statistikaamet

2013). 2010. aasta andmed näitavad, et vene õppekeelega keskkoolide lõpetajad jätkavad oma õpinguid harvemini kõrgkoolis kui eesti keeles keskkooli lõpetajad omandanud (vastavalt 54% ja 64%). Samuti saavad venekeelse keskkooli lõpetajad harvemini riigieelarvelisele kohale (Tõnisson, 2011), kuna riigieelarvelised kohad on reeglina eestikeelsetel õppekavadel. Eestis on võimalik omandada kõrgharidus kas täielikult või osaliselt vene keeles. Kõige sagedamini pakuvad seda võimalust erarakenduskõrgkoolid, kus mitmed õppekavad keskenduvad sotsiaalteaduste õpetamisele (Saar, 2008b).

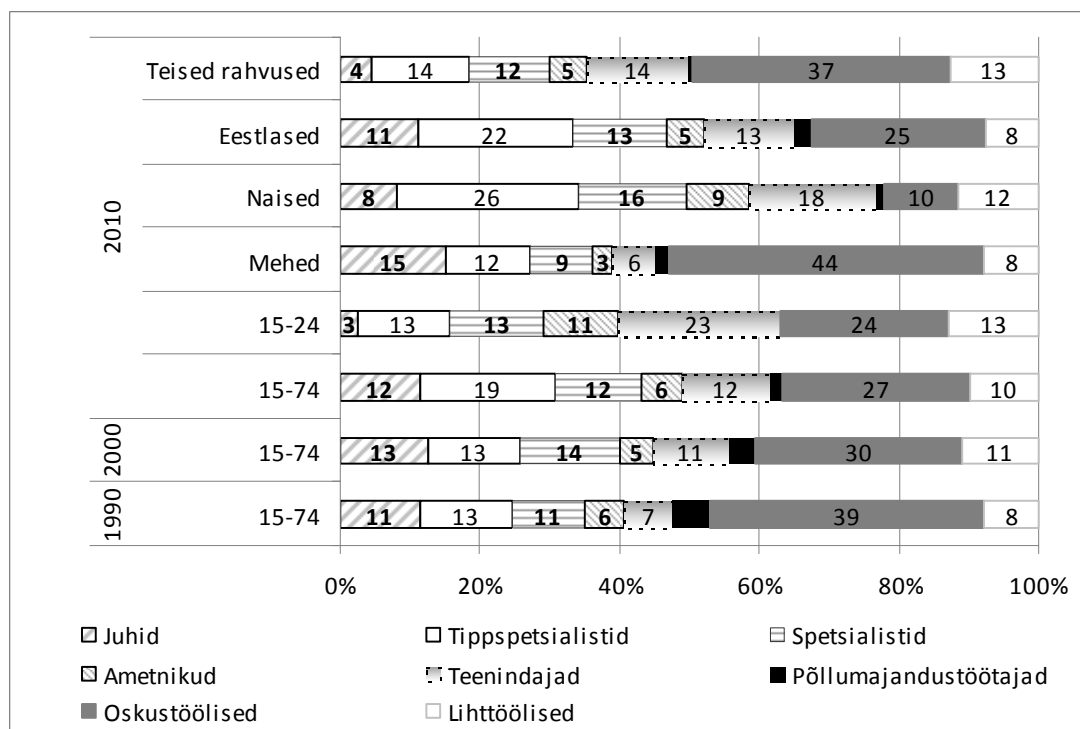
Milline on Eesti ametikohtade struktuur? Eestis on mittekvalifitseeritud töötajate osakaal tööjõus märgatavalt kõrgem ja valgekraede osakaal märgatavalt madalam kui enamuses Euroopa maades (Saar, 2008). Euroopa Liidu keskmisega võrreldes on praegune tootmissektori ja tehnoloogia struktuur valdavalt sinikraede põhine. Andmed<sup>4</sup> näitavad, et 1990. ja 2010. aasta vahel vähenes ametiredeli madalamatel pulkadel olevate valgekraede (kontoriametnike ja teenindajate) protsent ning suurenes lihttöölise osakaal, samas kui oskustöölise osakaal vähenes (joonis 3). Samas jäi ametiredeli tipus olevate töökohtade (juhtide ja keskastme spetsialistide) osakaal peaaegu muutumatuks, välja arvatud tippspetsialistide puhul, kelle osakaal suurenes. 2008. aasta kriis tabas teisi erialasid rängemalt, seetõttu tippspetsialistide reaalsete töökohtade arv ei suurenenud, vaid nad olid lihtsalt edukamad oma ametikohtade säilitamises. Samuti on ametipositsioonides märkimisväärsed erinevused soo ja rahvuse lõikes. Mehed on suurema tõenäosusega kas juhid või sinikraed. Naiste tüüpilisemad töökohad on tippspetsialistide, teenindajate ja müügitöötajate gruppides. Rahvusvähemused töötavad enamasti sinikraedena; nende tõenäosus ametiredeli tipus asuvatel töökohtadel töötada on märgatavalt väiksem.

Kokkuvõttes on haritud tööjõu pakkumine kasvanud, kuid nõudlus nende järele ei ole eriti muutunud. Seetõttu on tekkinud konflikt majanduse praeguse, lihtsat ja odavat tööjõudu vajava, struktuuri ning uute töötajate suhteliselt kõrge haridustaseme vahel.

---

<sup>4</sup> Analüüs põhines Eesti Tööjõu-uuringute (ETU) andmetel aastatest 1999—2000 ja 2002—2012. ETU-l on esinduslik kogu Eesti 15—74-aastase tööealise elanikkonna kohta.





**Joonis 3. Ametikohtade struktuur Eesti tööturul aastatel 1990, 2000 ja 2010, %**  
 Allikas: Eesti Statistikaamet, autorite arvutused.

### ***Andmed ja muutujad***

Analüüs põhines Eesti Tööjõu-uuringute (ETU) andmetele aastatest 1999-2000 ja 2002-2012. ETU on esinduslik kogu Eesti 15-74-aastase tööealise elanikkonna kohta. Meie eesmärk oli välja selgitada kuidas läheb hiljuti kõrghariduse omandanud noortel tööturul. Uurisime ka keskhariduse lõpetanud, et näha kuivõrd erinevad nende võimalused kõrghariduse omandanutest. Jätsime analüüsist välja põhihariduse ja madalama haridusega inimesed.

Me ei lähtunud alavalimi moodustamisel klassikalisest 15-24-aastaste noorte vanusgrupist, sest inimesed võivad lõpetada oma õpingud kõrghariduses hilisemas vanuses. Tegime alavalimi koolilõpetajatest, kes on omandanud keskhariduse või kõrghariduse kõige rohkem kaks aastat enne uuringut. Et näha kõrghariduse omandamise mõju tööturu võimalustele, võtsime analüüsi ainult koolilõpetajad, kelle töökogemus ei ületa viit aastat või kes ei ole veel tööturule sisenenud. Töökogemust arvestasime alates esimesest olulisest töökohast (kestvusega vähemalt kuus kuud ja 20 tundi nädalas). Seega kaasame analüüsi kõige rohkem kaks aastat tagasi kooli lõpetanud, kelle töökogemus ei ületa viite aastat. Meie alavalimi suurus on 11 996 inimest, kellest 99,7% on nooremad kui 30-aastased.

Analüüsi keskmeks on vastaja **sotsiaalne positsioon** (sõltuv muutuja). Sotsiaalset positsiooni mõõdeti uuringu ajal. Eristame järgmiseid kategooriaid:

- 1) *Juht või tippspetsialist*: vastab ametikohtade klassifikaatori ISCO-88 pearühma koodidele 1-2
- 2) *Keskastme spetsialist*: ISCO-88 klassifikaatori koodid 3-4
- 3) *Teenindaja või sinikrae*: ISCO klassifikaatori koodid 5-9
- 4) *Töötu*: vastajal puudub töökoht ja otsib aktiivselt tööd
- 5) *Mitteaktiivne õppija*: vastaja õpib ja ei tööta
- 6) *Mitteaktiivne*: vastaja ei õpi ega tööta

Vastajad, kes töötavad või on töötud, võivad olla ka õppijad. Meid huvitab, kuidas praegust sotsiaalset positsiooni mõjutab hiljutine kõrgkooli või keskkooli lõpetamine. Analüüsis võtame arvesse kõrgeimat omandatud **haridustaset** viimase kahe aasta jooksul ja eristame järgnevaid kategooriaid: (1) keskharidus (sh kutsekeskharidus), (2) rakenduskõrgharidus, (3) bakalaureusekraad, (4) magistriskraad. Doktoritõpingute lõpetajaid oli meie alavalimisis liiga vähe, et neid eraldi analüüsida.

**Hariduskohordi** defineerisime põhinedes muutustele majandustsükli. Jagasime vastajad nelja kohorti kooli lõpetamise aasta põhjal: 1) vene kriisi ajal, 1997–2000; 2) majanduskasvu ajal, 2001–2007; 3) majanduskriisi ajal, 2008–2010; 4) majanduse paranemise ajal, 2011–2012. Mudelitesse kaasame ka õpingute lõpu ja intervjuu toimumise vahele jäänud ajaperioodi pikkuse (maksimaalselt kaks aastat), et kontrollida võimalikku töökogemust.

Uurime, kas hariduse mõju sotsiaalsele positsioonile erineb **sooti** ja **rahvusgrupiti** (eristame eestlaseid ja teisi rahvuseid). Võtame arvesse ka respondendi praegust elukohta, sest sotsiaalne positsioon võib sõltuda tingimustest kohalikul tööturul ja võimalustest jätkata õpinguid. Eristame kategooriaid: (1) Tallinn ja Harjumaa, (2) Tartu ja Tartumaa, (3) muu Eesti.

Tabel 1 annab ülevaate hariduskohortide koosseisust soo ja rahvuse lõikes. Kuna meie uuringu valim kaasab hiljutisi koolilõpetajaid, kelle töökogemus on lühem kui viis aastat, siis paljud respondendid on keskharidusega. Valimist jäi välja ligikaudu 15% hiljutisi koolilõpetajaid, kellel oli esimene stabiilne töökoht juba rohkem kui viis aastat tagasi. Siinjuures on oluline rõhutada, et ligikaudu 55% magistriõppe lõpetajatel oli stabiilne töökoht juba viis aastat tagasi ning seetõttu jäävad nad meie

valimist välja. Tabelist 1 selgub, et meie valimisse kuuluvate erinevate sotsiaalsete gruppide haridustase on suhteliselt sarnane 1997.–2000. aasta kohordis. Meeste ja naiste haridustaseme erinevus tuleb esile alates aastatest 2001.–2007. aasta kohordis ning on selge ka kahes järgnevas hariduskohordis. Rahvusgrupiti on haridustase kõige erinevam 2008–2010 aasta kohordis, kus meie valimisse kuuluvate mitte-eestlaste haridustase on kõrgem eestlastest.

**Tabel 1. Ülevaade valimist: erinevate sotsiaalsete gruppide omandatud haridus, %**

Kohort		Kesk- haridus	Rakendus- kõrgharidus	Bakalaureuse- õpe	Magistri- õpe	Kokku
1997/2000	Mehed	92	1	6	1	100
	Naised	91	3	6	1	100
	Eestlane	92	2	5	1	100
	Teine rahvus	88	2	8	1	100
	<i>Kokku</i>	<i>91</i>	<i>2</i>	<i>6</i>	<i>1</i>	<i>100</i>
2001/2007	Mehed	89	3	7	1	100
	Naised	80	4	13	2	100
	Eestlane	85	4	10	1	100
	Teine rahvus	83	5	11	1	100
	<i>Kokku</i>	<i>84</i>	<i>4</i>	<i>11</i>	<i>1</i>	<i>100</i>
2008/2010	Mehed	85	3	8	4	100
	Naised	74	5	15	6	100
	Eestlane	81	4	11	4	100
	Teine rahvus	72	4	15	9	100
	<i>Kokku</i>	<i>77</i>	<i>5</i>	<i>13</i>	<i>5</i>	<i>100</i>
2011/2012	Mehed	79	5	13	4	100
	Naised	67	8	18	6	100
	Eestlane	72	7	15	6	100
	Teine rahvus	73	5	19	3	100
	<i>Kokku</i>	<i>73</i>	<i>7</i>	<i>16</i>	<i>5</i>	<i>100</i>
<i>N</i>		<i>9885</i>	<i>474</i>	<i>1314</i>	<i>323</i>	<i>11996</i>
Valimist on jäetud välja enam kui 5-aastase töökogemusega lõpetajad ( <i>N=2074</i> )		20	24	37	18	100
Väljajäänute % hiljutistest lõpetajatest		4	51	37	54	14

*Allikas:* autorite arvutused Eesti Tööjõu-uuringute põhjal.

## **Meetod**

Analüüsi esimese sammuna esitame kirjeldava ülevaate haridusgruppide sotsiaalsest positsioonist. Seejärel hindame multinominaalse logistilise regressiooniga hariduse mõju sotsiaalsele positsioonile. Et leida, kas hariduse mõju sotsiaalsele positsioonile sõltub kohordist, kaasame mudelitesse ka kohordi ja hariduse vahelise koosmõju. Regressioonanalüüsi tulemused esitame joonistena, kus on välja toodud prognoositud tõenäosused (mille arvutamisel määrasime teised sõltumatud muutujad keskmiseks).

Artikli lisades toome välja joonistel kirjeldatud mõjude statistilise olulisuse. Lisa tabelis 1 esitame eraldi mudelid keskhariduse, rakenduskõrghariduse, bakalaureuseõppe ja magistriõppe lõpetanute kohta. Need mudelid näitavad, kui oluliselt erineb iga haridusgrupi sotsiaalne positsioon kohorditi. Lisa tabelis 2 esitame eraldi mudelid nelja hariduskohordi kohta. Nendest mudelitest selgub, mil määral erineb igas hariduskohordis hariduse mõju sotsiaalsele positsioonile.

Meie alavalimisse kuuluvad ka edasiõppivad hiljutised koolilõpetajad, kelle positsiooni määratlesime töötavana kui neil oli olemas töökoht. Seetõttu tegime kontrolliks eraldi analüüsi noorte kohta, kes ei jätkanud haridusteed. Selgus, et õppijate analüüsist välja jätmise ei muutnud märkimisväärselt tulemusi.

Meid huvitas ka, kuidas sõltub hariduse ja sotsiaalse positsiooni vaheline seos soost ja rahvusest. Selle testimiseks tegime koosmõjudega mudelid (soo/rahvuse, hariduse ja kohordi vahel). Tulemused esitasime graafiliselt kasutades prognoositud tõenäosusi. Lisa tabel 3 näitab joonistel 7 ja 8 kirjeldatud trendide statistilist olulisust, mille arvutamiseks tegime eraldi mudelid iga haridusgrupi ja kohordi kohta (nt, 2001.-2007. aasta kohordis magistriõppe lõpetanud noored).

## ***Tulemused***

### *Kirjeldav ülevaade koolilõpetajate sotsiaalsest positsioonist*

Joonis 4 annab ülevaate hiljuti õpingud lõpetanud noorte sotsiaalsest positsioonist. Oodatult selgub, et eri tüüpi kõrgharidusega noorte sotsiaalne positsioon erineb märkimisväärselt. Siiski võib öelda, et üldiselt on kõrgharidusega noored tööturul aktiivsed (töötava või töötuna) või jätkavad õpinguid. Mitte-aktiivsete NEET noorte osakaal kõrgharitudes seas on pigem väike.

Tööturul on olnud kõige edukamad **magistriõppe** lõpetanud, kes sageli töötavad ametiredeli kõrgematel astmetel. Siiski on juhi või tippspetsialistina töötavate magistrikraadiga noorte osakaal langenud. Kui 2001.–2007. aasta kohordis töötas ligi kakskolmandikku magistrikraadiga noori kõrgetasemelisel ametikohal, siis majanduskriisi kohordis see osakaal mõnevõrra vähenes<sup>5</sup>. Aastatel 2011–2012 magistriõpingud lõpetanud noorte edukus on veelgi langenud. Samas see ei tähenda, et magistrikraadiga noorte seas oleks suurenenud töötute või teenindajate ja sinikraede

---

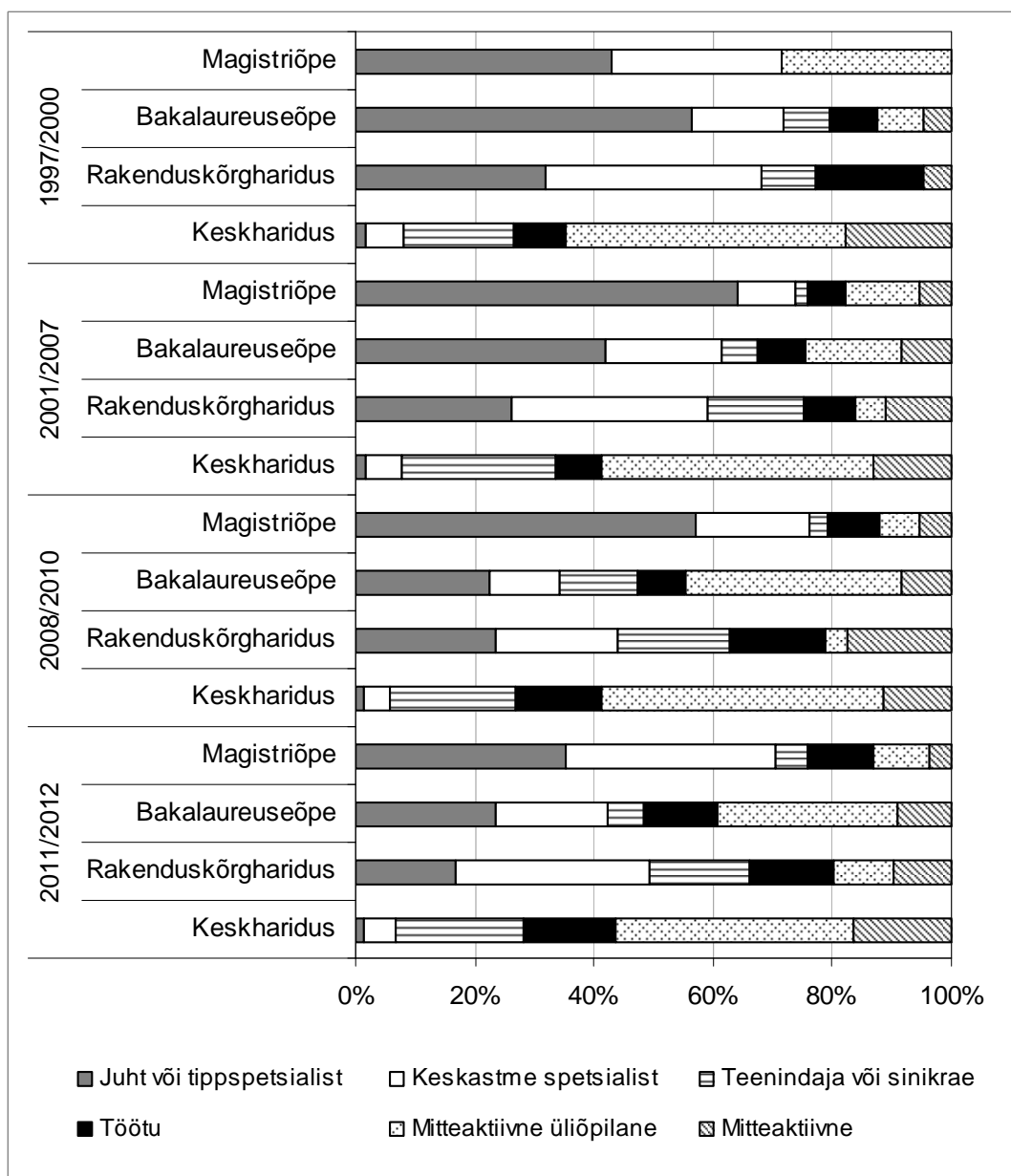
<sup>5</sup> Magistrikraadiga noori oli 1997.-2000. aasta kohordi alavalimise vähe ja seetõttu me ei vaata neid eraldi.

osakaal, vaid pigem on viimase viie aasta jooksul tõusnud keskastme spetsialistina töötavate magistrите protsent. Seega kaitseb magistrikraad endiselt töötuse eest.

Tööturuvõimaluste vähenemine tuleb eriti selgelt esile **bakalaureusekraadiga** noorte puhul. Aastatel 1997–2000 bakalaureuseõpingud lõpetanutest rohkem kui pooled asusid tööle juhi või tippspetsialistina. Bakalaureusekraadiga noorte väljavaadete kahanemine ilmnis juba järgnevas buumiaegses kohordis, kuid seda tasakaalustas kasvav keskastme spetsialistide ja õpingute jätkajate osakaal. Majanduskriisi ajal õpingud lõpetanud bakalaureusekraadiga noorte tööturuvõimalused olid veel piiratumad, vaid kolmandik neist asus tööle juhi, tippspetsialisti või keskastme spetsialistina. Suurenes nii madalamatel ametikohtadel töötavate noorte kui ka töötute osakaal. Rohkem kui kolmandik bakalaureustest jätkas õpinguid ilma samaaegselt tööturul osalemata. Edasiõppimisele võisid motiveerida nii suurenenud haridusnõuded tööturul kui ka valik töötuse ja õppimise vahel. Aastatel 2011–2012 bakalaureuseõppe lõpetanud noorte seas on juhtide ja tippspetsialistide osakaal jäänud samaks majanduslanguse kohordiga, kuid suurenenud on keskastme spetsialistina töötavate noorte osakaal. Veidi on tõusnud töötute osakaal, kuid langenud mitteaktiivsete õppijate protsent. Võib oletada, et rohkemad bakalaureuseõppe lõpetajad otsivad aktiivselt tööd võrreldes majanduslanguse perioodiga.

**Rakenduskõrgharidusega** noorte olukord on olnud mõnevõrra keerulisem kui teistel kõrgharidusega noortel. Nad asuvad teistest sagedamini tööle teenindaja või sinikraena ja nende töötuse näitajad on kõrgeimad kõikides kohortides. Siiski on 2011.–2012. aastal lõpetanute seas töötute osakaal peaaegu sarnane bakalaureuse- ja magistrikraadiga noortele. Rakenduskõrgharidusega noorte vähestele edasiõppimise võimalustele viitab väga madal mitteaktiivsete üliõpilaste osakaal nende seas, kuigi viimases hariduskohordis on see mõnevõrra tõusnud.

**Keskhariduse** omandanud noorte sotsiaalne positsioon ei ole kohortide võrdluses märkimisväärselt muutunud. Peaaegu pooled neist on mitteaktiivsed õppijad. Tööturule sisenejad alustavad tavaliselt teenindaja või sinikraena ning kahes viimases kohordis on töötute osakaal olnud suhteliselt kõrge.



**Joonis 4. Erineva haridusega noorte sotsiaalne positsioon hariduskohortide lõikes.**

Allikas: autorite arvutused Eesti Töötõu-uuringute 1999–2000 ja 2002–2012 põhjal.

#### *Hariduse mõju sotsiaalsele positsioonile: regressioonanalüüs*

Sotsiaalset positsiooni võivad lisaks haridusele mõjutada ka mitmed teised tegurid. Seetõttu analüüsisime andmeid multinominaalse regressiooniga, mille mudelisse kaasime hariduse, kohordi, soo, rahvuse, elukoha ja kooli lõpetamisest möödunud aja. Lisasime ka hariduse ja kohordi vahelise koosmõju. Sellele mudelile põhinedes arvutasime välja erinevatele sotsiaalsetele positsioonidele kuulumise prognoositud tõenäosused. Joonis 5 selgitab, kuidas haridus mõjutab hiljutiste koolilõpetajate sotsiaalset positsiooni kui võrrelda sarnase rahvuse, soo, kooli lõpetamisest

möödunud aja ja elukohaga noori. Lisa tabelis 1 on esitatud kohordi mõju statistiline olulisus igas haridusgrupis. Lisa tabel 2 näitab haridusgruppide vaheliste erinevuste statistilist olulisust igas kohordis (vt selgitust meetodi osast). Kõik alljärgnevalt kirjeldatud tendentsid on statistiliselt olulised, va juhul kui märgime vastupidist.

Sarnaselt kirjeldavale analüüsile selgub, et majanduskasvu ajal magistrikraadi omandanutel olid parimad väljavaated töötada ametiredeli kõrgematel astmetel ning kuigi majanduskriisi ajal võimalused mõnevõrra kahanesisid, siis jäi need paremaks kui bakalaureuse või rakenduskõrgharidusega noortel (joonis 5). Seevastu on magistrите väljavaated halvenenud viimases hariduskohordis, kus neil puudub märkimisväärne eelis bakalaureusekraadiga noorte ees. Ilmnenud tendentside kontrollimiseks tegime lisaanalüüsi, mis jättis kõrvale õppivad noored, kuid tulemused olid sarnased (joonis 6).

Joonisel 5 selgub, et kahes viimases kohordis on noorte magistrите tõenäosus asuda tööle keskastme spetsialistina kasvanud ning enam ei erine oluliselt bakalaureusekraadiga noortest. 2011.–2012. aastal magistriõppe lõpetanuid iseloomustab võrreldes eelnevate kohortidega suurem risk asuda tööle teenindaja või sinikraena, mis nüüd sarnaneb bakalaureuseõpingud lõpetanutega. Kuigi majanduskriis võis julgustada enamaid noori magistriõpingutele, siis ei ole viimaste aastate lõpetajad olnud nii edukad kõrgete positsioonide saamisel kui varem. Siiski ei ole magistriõpingute lõpetajate töötuse risk ja tõenäosus olla mitteaktiivne kohorditi oluliselt muutunud.

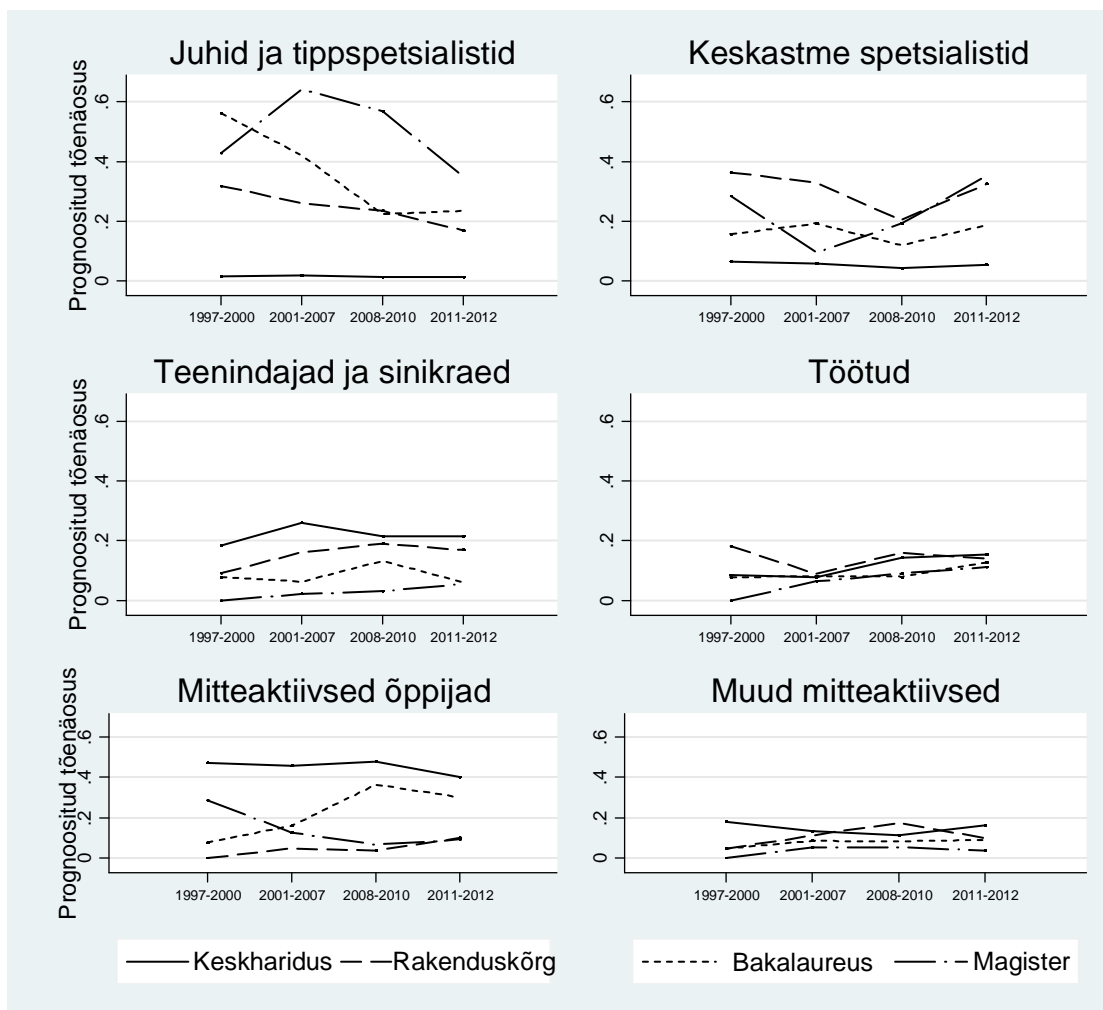
Võrreldes magistrikraadiga oli bakalaureusekraadi tööturuväärtuse vähenemine nähtav juba buumiaegses kohordis. Samal ajal on suurenenud bakalaureuseõppe lõpetanute tõenäosus jätkata õpinguid magistriõppes. Joonisel 5 selgub, et 1997.–2000. aasta majanduslanguse ajal bakalaureusekraadi omandanud noortel olid head väljavaated asuda tööle juhi või tippspetsialistina ning seda hoolimata üleüldisest kehvast majandusolukorrast. Seevastu vähenesis nende võimalused juba majanduskasvu ajal, kahanedes veelgi majanduslanguse tingimustes ning paranemist ei ole toimunud ka aastatel 2011–2012. Seejuures on tõenäosus asuda tööle keskastme spetsialistina jäänud muutumatuks alates buumiaegsest kohordist. Kahanenud eduväljavaateid ei saa seletada üksnes lõpetajate suureneva osalusega magistriõppes. Joonis 6 näitab, et ka mitteõppivate noorte võrdluses ilmnevad sarnased suundumused. Põhjuseks võib olla kiirelt suurenenud bakalaureuseõppe lõpetajate

arv, mis ei vasta tööturu struktuurile. Samuti muutused haridussüsteemis, sest 2002. aastal lühendati bakalaureuseõpingute kestvust neljalt aastalt kolmele, mis võib olla vähendanud kraadi väärtust tööandjate silmis. Jooniselt 5 ja 6 selgub, et majanduskriisi ajal suurenes bakalaureusekraadiga noorte tõenäosus asuda tööle teenindaja või sinikraena, mis on aga 2011–2012. aasta kohordis vähenenud. Kriisaegse kohordi risk oli samuti kõrge, kuid selles osas ei ole viimase kohordi olukord märkimisväärselt paranenud.

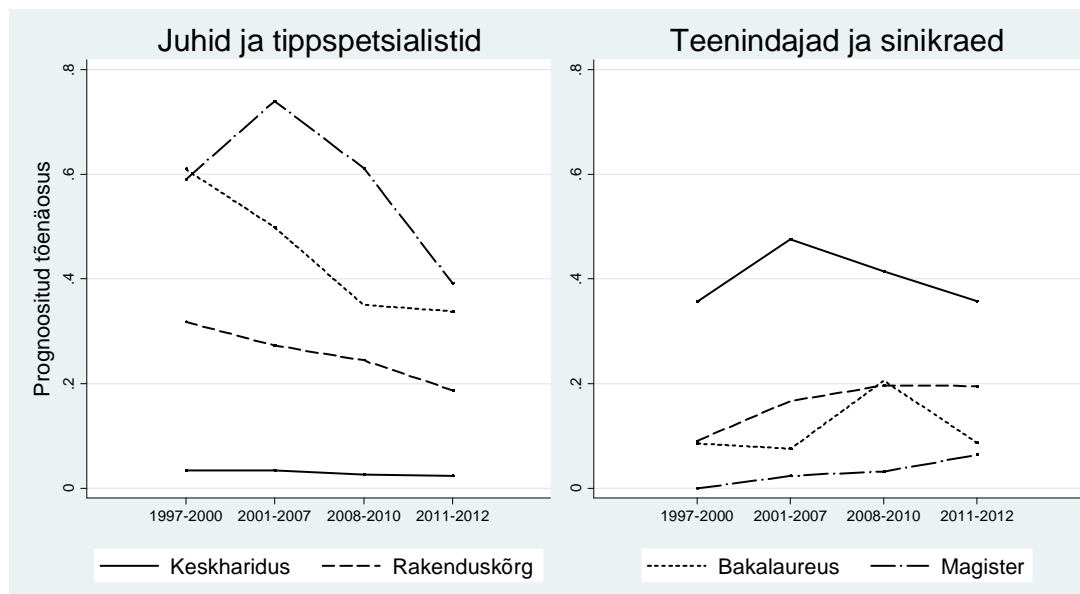
Rakenduskõrghariduse omandanud noored on üldiselt olnud vähem edukad juhi või tippspetsialisti positsiooni saamisel kui bakalaureusekraadiga noored (va 2008–2010 kohort). Seevastu sisenevad nad teistest enam keskastme spetsialisti positsioonile, kuigi nende edukus langes ajutiselt kriisaegses kohordis. Rakenduskõrgharidusega noorte tõenäosus töötada teenindaja või sinikraena on pigem suurenenud, kuid viimase kohordi jaoks jäänud stabiilseks (erinevused ei ole statistiliselt olulised). Samas tõusis nende risk töötuks jääda majanduskriisi ajal ning 2011.–2012. aasta kohordis ei saa veel täheldada olukorra märgatavat paranemist. Siiski ei erine nende risk töötuks jääda eriti bakalaureusekraadiga noortest. Vaatamata kõrghariduse ekspansioonile jätkavad rakenduskõrghariduse lõpetanud vähetõenäoliselt õpinguid, kuigi viimases kohordis on mitteaktiivsete õppijate olulisus tõusnud.

Joonis 5 näitab, et keskkooli lõpetanute sotsiaalne positsioon on nelja kohordi võrdluses vähe muutunud. Majanduskriisi ajal keskkooli lõpetanute seas oli tööpuudus tunduvalt kõrgem kui kõrgharidusega noortel, kuid see on mõnevõrra kahanenud viimases kohordis. Samuti jätkasid keskhariduse lõpetajad majanduskriisi kohordis enam õpinguid olles samal ajal mitteaktiivne, kuid need näitajad on madalamad 2001.–2007. ja 2011.–2012. aasta kohordi kohta.





**Joonis 5. Erineva haridusega noorte sotsiaalne positsioon kohortide lõikes, prognoositud tõe näosus** (multinomiaalse regressiooni tulemused, teised sõltumatud muutujad on määratud keskmisele väärtusele, mudelisse on kaasatud hariduse ja kohordi vahelised koosmõjud).  
 Allikas: autorite arvutused Eesti Tööjõu-uuringute 1999—2000 ja 2002—2012 põhjal.



**Joonis 6. Erineva haridusega noorte töönaosus töötada (1) juhi või tippspetsialistina ja (2) teenindaja või sinikraena kohortide lõikes** (multinomiaalse regressiooni tulemused, teised sõltumatud muutujad on määratud keskmisele väärtusele, mudelisse on kaasatud hariduse ja kohordi vahelised koosmõjud).

Allikas: autorite arvutused Eesti Tööjõu-uuringute 1999—2000 ja 2002—2012 põhjal.

### *Kõrghariduse omandanute sotsiaalne positsioon soo ja rahvuse järgi*

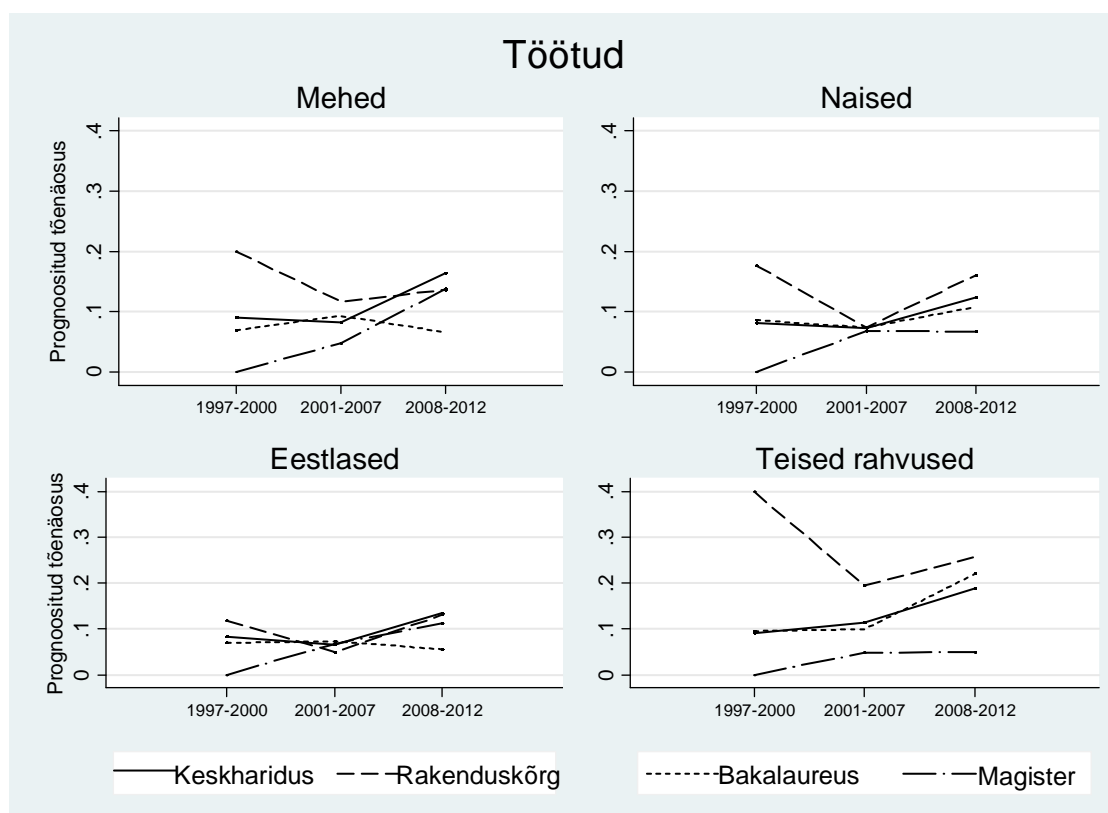
Järgnevalt analüüsisime, kas hariduse mõju sotsiaalse positsioonile sõltub soost ja rahvusest. Vaatlesime kahte vastandlikku sotsiaalset positsiooni: töötust ja töönaosust töötada juhi või tippspetsialistina. Joonistel 7 ja 8 esitame prognoositud töönaosused soo ja rahvusgruppide lõikes. Valimi piiratuse tõttu on viimast kahte hariduskohorti vaadatud koos (2008–2013).

Üldiselt oli viimase majanduskriisi ajal tööealiste meeste töötuse määr naistest kõrgem, sest tööhõive vähenes eelkõige majandussektorites, mida iseloomustab suur meeste osakaal (Statistikaamet, 2013). Samas ei peegeldu see trend hiljuti kõrgkooli lõpetanud noorte seas, kelle risk töötuks jääda ei erine sooliselt üheski kohordis (joonis 7). Soolised erinevused tulid esile aga 2008.—2012. aastal<sup>6</sup> keskhariduse omandanud noorte seas, kus meestel oli suurem risk jääda töötuks kui naistel.

Hiljuti kooli lõpetanud noorte võimalused asuda tööle juhi või tippspetsialistina erinevad mõnevõrra sooliselt (joonis 8). Aastatel 2008—2012 magistriõpingud lõpetanud mehed on naistest oluliselt edukamad ametiredeli kõrgematele astmetele jõudmises. Soolised erinevused võimalustes ilmnesisid ka 1997.—2000. aasta kohordis,

<sup>6</sup> Valimi piiratuse tõttu on viimast kahte hariduskohorti vaadatud koos (2008—2012).

kus rakenduskõrgharidusega mehed olid naistest edukamad juhi või tippspetsialisti positsiooni saamisel, kuid hilisemates kohortides neid suundumusi ei selgu.

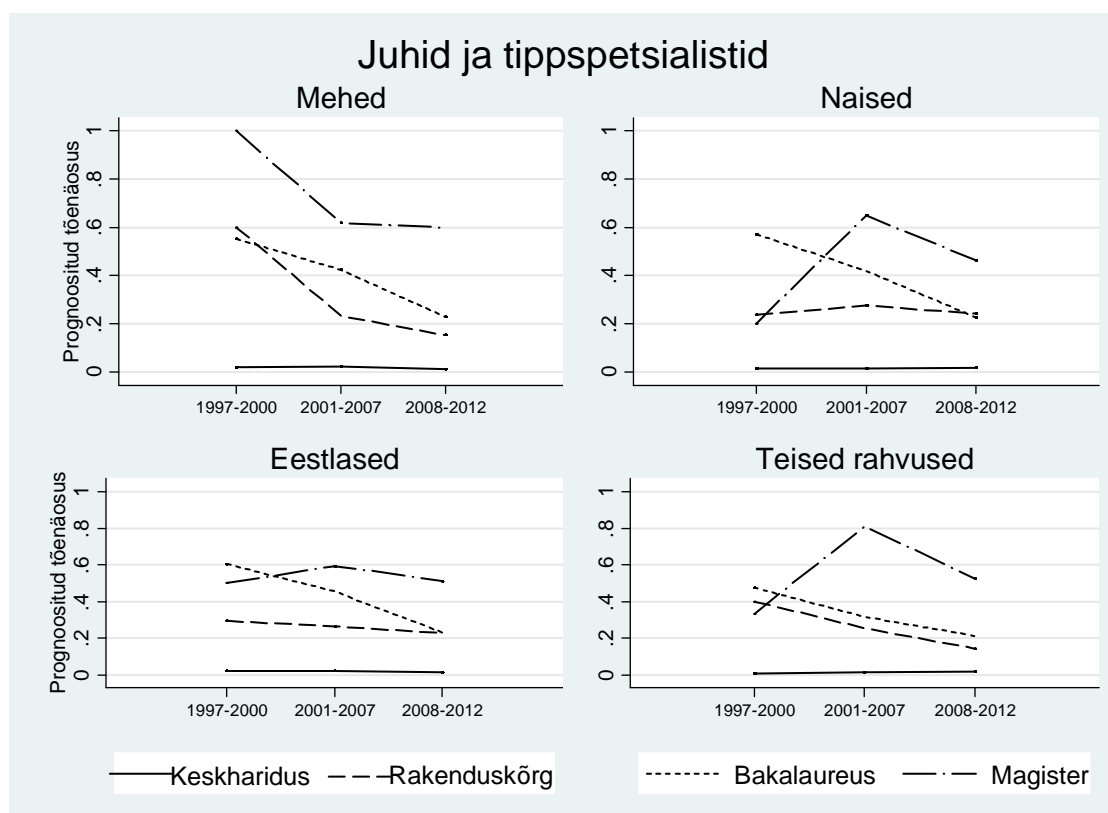


**Joonis 7. Erineva haridusega noorte tõenäosus olla töötu soo, rahvuse ja hariduskohorti lõikes** (multinomiaalse regressiooni tulemused, teised sõltumatud muutujad on määratud keskmisele väärtusele, mudelisse on kaasatud hariduse, kohordi ja soo/rahvuse vahelised koosmõjud).  
Allikas: autorite arvutused Eesti Tööjõu-uuringute 1999—2000 ja 2002—2012 põhjal.

Soost selgemalt eristab kõrgkooli lõpetanute võimalusi rahvuslik kuuluvus. Eestlastel on väiksem risk töötuks jääda kui mitte-eestlastel (joonis 7). Nii bakalaureuse kui ka rakenduskõrghariduse lõpetanud mitte-eestlastel on suurem töötuse risk võrreldes sama haridusega eestlastega (v.a 1997—2000 kohort). Osad noored mitte-eestlased on õppinud osaliselt või täielikult vene keeles erakõrgkoolis ning seetõttu võib nende eesti keele oskus olla nõrgem, või hindavad tööandjad venekeelset kõrgharidust madalamalt. Eelnevad uuringud on näidanud, et venekeelsed noored, kelle eesti keele oskus ei ole kõrge, otsivad esimest töökohta oluliselt kauem (Lindemann & Kogan, 2013). Samas ei erine risk töötuks jääda magistrikaadiga noorte eestlaste ja mitte-eestlaste vahel.

Rahvus mõjutab kõrgharidusega noorte tõenäosust jõuda juhi või tippspetsialisti positsioonile (joonis 8). Bakalaureusekraadiga eestlased asuvad tõenäolisemalt tööle

ametiredeli kõrgematel astmetel kui samasuguse haridusega mitte-eestlased ja seda nii majanduskasvu kui ka majanduslanguse aegses kohordis. Samaselt töötuse analüüsile ilmneb, et magistrikraadiga noorte edukust ei mõjuta rahvus.



**Joonis 8. Erineva haridusega noorte tööaõsus töötada juhi või tippspetsialistina soo, rahvuse ja kohordi lõikes** (multinomiaalse regressiooni tulemused, teised sõltumatud muutujad on määratud keskmisele väärtusele, mudelisse on kaasatud hariduse, kohordi ja soo/rahvuse vahelised koosmõjud). Allikas: autorite arvutused Eesti Tõõjõu-uuringute 1999—2000 ja 2002—2012 põhjal.

## ***Kokkuvõte***

Majanduslangus mõjutab otseselt tööleidmisvõimalusi (Smyth & McCoy, 2011). Kõige selgem on seos majanduskriisi ja noorte töötuse vahel. Nii varasemate kriiside kui ka 2008. aasta kriisi kogemus Eesti ja teiste maade kohta näitab, et noorte olukord halveneb kriisi ajal ja kõrgharidusega noorte suhteline eelis teiste noorte ees kasvab (Gangl, 2002)<sup>7</sup>. Samas ei ole seos majanduskriisi ja ametipositsiooni vahel nii ühene.

Meie eesmärgiks oli anda ülevaade kõrgkooli lõpetanute sotsiaalse positsiooni muutumisest Eestis viimase viieteistkümne aasta jooksul. Sellel perioodil on toimunud ulatuslik kõrghariduse laienemine ja kontrastsed muutused majandustingimustes. Kuigi kõrgharidusega tööjõu pakkumine on tõusnud ei ole nõudlus selle järgi Eesti tööturul märgatavalt suurenenud.

Selgus, et üldjoontes on viimase viieteistkümne aasta jooksul kõrghariduse omandanud noorte võimalused leida hea ametikoht mõnevõrra vähenenud, kuid võrreldes keskharidusega noortega on nende eduseis olnud püsiv.

Rakenduskõrgharidusega noorte osakaal, kes sisenevad ametiredeli kõrgemale astmele, on järjekindlalt kahanenud ja seda sõltumata majanduskeskkonnast. Kui majanduskriisi ajal tõusis oluliselt madalatel ametipositsioonidel töötavate rakenduskõrgharidusega noorte osakaal, siis viimases hariduskohordis on olukord paranenud ja üha rohkem sisenetakse keskastme spetsialisti positsioonile. Majanduskriisi ajal tõusnud risk töötuks jääda ei ole aga alanenud. Üllatavalt ei ole üle-euroopaline kõrghariduse harmoniseerimine ja eri magistritaseme programmide arvukuse kasv rakenduskõrgharidusega noorte seas oluliselt tõstnud õpinguid jätkatavate mitteaktiivsete osakaalu.

Bakalaureusekraadi väärtuse kahanemine tööturul ilmnes juba kiire majanduskasvu aastatel. Kõige varasemas hariduskohordis asusid ligi pooled bakalaureuseõppe lõpetanud tööle juhi ja tippspetsialistina. Seevastu sisenes kriisiaegses ja 2011.—2012. aasta hariduskohordis ainult veerand bakalaureusekraadiga noortest kõige kõrgematele ametipositsioonidele. Samal ajal kasvas noorte osakaal, kes jätkasid õpinguid magistriõppes ja seda eriti majanduslanguse hariduskohordis. Seega haridussüsteem on kaasanud osa nendest noortest, kelle võimalused tööturul ilmselt ei

---

<sup>7</sup> Erandiks on Lõuna-Euroopa riigid, kus kõrgharidus ei pruugi anda suuremat kaitset töötuse eest.

oleks väga head. Majanduslanguse negatiivse mõju teatud leevenemist võib märgata viimases hariduskohordis, sest alanenud on bakalaureusekraadiga noorte risk asuda tööle madalatasemelisel ametipositsioonil.

Kuni viimaste aastateni tagas magistriskraad edukuse tööturul, mida ei mõjutanud märkimisväärselt isegi majanduslangus. Veel kriisiaegses hariduskohordis jõudsid ligi pooled noored magistrid juhi või tippspetsialisti ametipositsioonile. Siiski võib 2011.—2012. aasta kohordis täheldada suundumust magistriskraadi tööturuväärtuse langemisele, sest järjest vähem noori asub tööle ametiredeli kõrgematel astmetel. Sellele vastukaaluks siseneb üha rohkem magistreid keskastme spetsialisti positsioonile.

Kõrgharidusega noorte sotsiaalne positsioon sõltub mõnevõrra nii soost kui ka rahvusest. Kuigi meeste ja naiste eelistatud erialad erinevad, siis sugu ei mõjuta kõrgharidusega noorte riski töötuks jääda. Seevastu selgub, et 2008.—2012. aastal magistriõpingud lõpetanud noored mehed olid naistest edukamad juhi või tippspetsialisti positsioonile jõudmises. Selle tendentsi põhjused vajavad sügavamat analüüsi.

Selgus ka, et kõrgharidusega mitte-eestlaste töötuse risk on kõrgem ja neid iseloomustavad kehvemad väljavaated siseneda ametiredeli kõrgematele astmetele. Põhjuseid võib otsida keeleoskusest, õppekeelest või erialavalikust. Siiski on oluline märkida, et magistriskraadiga noorte eestlaste ja mitte-eestlaste edukus tööturul ei erine.

Kokkuvõtvalt ilmnes, et kõrgharidusdiplomi väärtus tööturuedu kindlustajana on pigem langenud. Magistriskraadi osas ilmneb see suundumus alles kõige hiljutisemas hariduskohordis. Haridusdiplomite inflatsioon on isenesest kannustav protsess: kui diplomi väärtus tööturul suure pakkumise tõttu väheneb, siis püüdlevad järjest rohkemad inimesed kõrgema kraadi poole, mis võib omakorda põhjustada selle väärtuse langemist (Collins, 2002).

## ***Kasutatud kirjandus***

Bell, D.N. & Blanchflower, D.G. (2010). Youth unemployment: Déjà vu? IZA Discussion Paper Series, 4705. Institute for the Study of Labor (IZA).

Brixiova, Z., Vartia, L. & Wörgötter, A. (2010). Capital flows and the boom-bust cycle: The case of Estonia. *Economic Systems*, 34, 55–72.

Collins, R. (2002). Credential inflation and the future of universities. S. Brint (Toim.), *The future of the city of intellect: The changing American university* (lk 23–46). Stanford: Stanford University Press.

European Commission (2011). Youth opportunities initiative. COM 933, Brussels.

Haridus- ja Teadusministeerium (2012). Uuringud, statistika, andmebaasid. Saadaval: <http://www.hm.ee/index.php?048055#k6rgharidus>.

Gangl, M. (2002). Changing labour markets and early career outcomes: Labour market entry in Europe over the past decade. *Work, Employment & Society*, 16, 67–90.

Gangl, M. (2003). Explaining change in early career outcomes: Labour market conditions, educational expansion, and youth cohort sizes. W. Müller & M. Gangl (Toim.), *Transition from education to work in Europe* (lk 250–276). New York: Oxford University Press.

Lindemann, K. & Kogan, I. (2013). The role of language resources for labour market entry: Comparing Estonia and Ukraine. *Journal of Ethnic and Migration Studies*, 39 (1), 105–123.

Rei, T. (2009). From crisis to crisis or Estonia now and 10 years ago. *Eesti Statistika Kvartalikirjandus*, 2, 18–22.

Saar, E. (2008a). Expansion of higher education and opportunities in the labour market. M. Heidmets (Toim.), *Estonian human development report 2007* (lk 20–27). Tallinn: Eesti Koostöö Kogu.

Saar, E. (2008b). Haridus. *Eesti ühiskonna integratsiooni monitooring 2008* (lk 51–70). Tallinn: Integratsiooni Sihtasutus ja Rahvastikuministri Büroo.

Saar, E. & Unt, M. (2012). Labour market returns to tertiary education in post-socialist countries. P. Lambert, R. Connelly, R. M. Blackburn & V. Gayle (Toim.), *Social stratification: Trends and processes* (lk 209–219). Farnham UK: Ashgate Publishing.

Sattinger, M. (1993). Assignment models of the distribution of earnings. *Journal of Economic Literature*, 31, 831–880.

Smyth, E. & McCoy, S. (2011). The dynamics of credentialism: Ireland from bust to boom (and back again). *Research in Social Stratification and Mobility*, 29, 91–106.

Sørensen, A. B. (2000). Toward a sounder basis for class analysis. *American Journal of Sociology*, 105, 1523–1558.

Statistikaamet (2012). Statistika andmebaas. Saadaval: [www.stat.ee](http://www.stat.ee).

Thurow, L.C. (1975). *Generating inequality: mechanisms of distribution in the U.S. economy*. New York: Basic Books.

Tõnisson, E. (2011). *Kõrghariduse valdkonna statistiline ülevaade 2011*. Tartu: HTM.



## Lisa

**Tabel 1. Erinevatesse hariduskohortidesse kuuluvate noorte sotsiaalne positsioon omandatud hariduse lõikes:** eraldi mudelid keskhariduse, rakenduskõrghariduse, bakalaureuseõppe ja magistriõppe lõpetanute kohta. Multinomiaalse regressiooni näitajad.

	Keskhariduse lõpetanute mudel	Rakendus-kõrghariduse lõpetanute mudel	Bakalaureuse-õppe lõpetanute mudel	Magistriõppe lõpetanute mudel
<b>Juhid ja tippspetsialistid</b> (vs. teised tööturul aktiivsed) <i>Kohort (ref. 2008-2010)</i>				
1997-2000	.22	-.03	.99***	-.17
2001-2007	.29	.02	.60***	.76**
2011-2012	.43	-.23	-.06	-.84**
<b>Keskastme spetsialistid</b> (vs. juhid ja tippspetsialistid) <i>Kohort (ref. 2008-2010)</i>				
1997-2000	.20	.31	-.74*	.68
2001-2007	.0	.42	-.16	-1.02**
2011-2012	-.06	.59	.46	.91**
<b>Teenindajad ja sinikraed</b> (vs. juhid ja tippspetsialistid) <i>Kohort (ref. 2008-2010)</i>				
1997-2000	-.20	-.77	-1.62***	-12.4
2001-2007	-.10	-.26	-1.41***	-.17
2011-2012	-.41	-.01	-.71*	1.74*
<b>Töötud</b> (vs. juhid ja tippspetsialistid) <i>Kohort (ref. 2008-2010)</i>				
1997-2000	-.40	.43	-.72	-12.6
2001-2007	-.92***	-.79**	-.59**	-.36
2011-2012	-.66*	-.11	.19	.41
<b>Mitteaktiivsed õppijad</b> (vs. juhid ja tippspetsialistid) <i>Kohort (ref. 2008-2010)</i>				
1997-2000	-.11	-12.4	-2.35***	2.00*
2001-2007	-.35*	.23	-1.42***	.74
2011-2012	-.64*	.99	.17	.98
<b>Mitteaktiivsed</b> (vs. juhid ja tippspetsialistid) <i>Kohort (ref. 2008-2010)</i>				
1997-2000	.83	-1.56	-1.27**	-12.3
2001-2007	-.08	-.56	-.57**	-.42
2011-2012	-.56	-.19	-.01	-.30
<i>N</i>	9885	474	1314	323

*Märkus:* Analüüsi on kaasatud sugu, rahvus, elukoht ja õpingute lõpetamise aeg.

*ref.* Referent grupp

*Olulisusnivoo:* \*\*\*  $p < 0.01$ ; \*\*  $p < 0.05$ ; \*  $p < 0.10$

*Allikas:* autorite arvutused Eesti Tööjõu-uuringute põhjal.

**Tabel 2. Erineva haridusega noorte sotsiaalne positsioon hariduskohortide lõikes:** eraldi mudelid hariduskohortide kohta. Multinomiaalse regressiooni näitajad.

	Kohort 1997-2000	Kohort 2001-2007	Kohort 2008-2010	Kohort 2011-2012
<b>Juhid ja tippspetsialistid</b> (vs. teised tööturul aktiivsed) <i>Haridus (ref. bakalaureuseõpe)</i>				
Keskharidus	-3.61***	-3.34***	-2.96***	-2.80***
Rakenduskõrgharidus	-1.29**	-.99***	-.35	-.78**
Magistriõpe	.03	1.04***	1.03***	.19
<b>Keskastme spetsialistid</b> (vs. juhid ja tippspetsialistid) <i>Haridus (ref. bakalaureuseõpe)</i>				
Keskharidus	2.71***	2.14***	1.81***	1.54***
Rakenduskõrgharidus	1.21*	1.11***	.41	.86*
Magistriõpe	.72	-1.16***	-.41	-.20
<b>Teenindajad ja sinikraed</b> (vs. juhid ja tippspetsialistid) <i>Haridus (ref. bakalaureuseõpe)</i>				
Keskharidus	4.51***	4.52***	3.23***	3.93***
Rakenduskõrgharidus	.94	1.43***	.22	1.18**
Magistriõpe	-16.2	-1.44**	-2.51***	-.81
<b>Töötud</b> (vs. juhid ja tippspetsialistid) <i>Haridus (ref. bakalaureuseõpe)</i>				
Keskharidus	3.58***	3.15***	3.39***	2.93***
Rakenduskõrgharidus	1.43*	.43	.55	.27
Magistriõpe	-17.2	-.62	-.87**	-.74
<b>Mitteaktiivsed õppijad</b> (vs. juhid ja tippspetsialistid) <i>Haridus (ref. bakalaureuseõpe)</i>				
Keskharidus	5.43***	4.33***	3.09***	3.01***
Rakenduskõrgharidus	-13.3	-.73**	-2.42***	-.98*
Magistriõpe	1.32	-.76**	-2.68***	-1.84***
<b>Mitteaktiivsed</b> (vs. juhid ja tippspetsialistid) <i>Haridus (ref. bakalaureuseõpe)</i>				
Keskharidus	4.89***	3.56***	3.08***	3.30***
Rakenduskõrgharidus	.48	.56**	.50	.15
Magistriõpe	-15.8	-.97*	-1.33***	-1.62*
<i>N</i>	<i>1067</i>	<i>6561</i>	<i>3307</i>	<i>1061</i>

*Märkus:* Analüüsi on kaasatud sugu, rahvus, elukoht ja õpingute lõpetamise aeg.

*ref.* Referent grupp

*Olulisusnivoo:* \*\*\*  $p < 0.01$ ; \*\*  $p < 0.05$ ; \*  $p < 0.10$

*Allikas:* autorite arvutused Eesti Tööjõu-uuringute põhjal.

**Tabel 3. Soolised ja rahvusgruppide vahelised erinevused väljavaadetes töötada juhi või tippspetsialistina ning töötuse riskis:** eraldi mudelid hariduskohordi ja hariduse lõikes. Multinomiaalse regressiooni näitajad.

	Keskhariduse lõpetanud: eri kohortide mudelid	Rakendus-kõrghariduse lõpetanud: eri kohortide mudelid	Bakalaureuse-õppe lõpetanud: eri kohortide mudelid	Magistri-õppe lõpetanud: eri kohortide mudelid
<b>Töötud</b> (vs. juhid ja tippspetsialistid)				
1997-2000				
Mehed	-.19	...	-.39	...
Eestlased	-1.59	...	-.43	...
2001-2007				
Mehed	-.28	.58	.08	-.36
Eestlased	-1.17***	-1.35**	-1.04***	-15.4
2008-2012				
Mehed	.65**	.23	-.50	.28
Eestlased	-.46	-1.70**	-1.67***	.60
<b>Juhid ja tippspetsialistid</b> (vs. kõik teised tööturul aktiivsed)				
1997-2000				
Mehed	0	2.95*	-.35	...
Eestlased	1.86*	...	.58	...
2001-2007				
Mehed	.18	-.52	-.04	-.86
Eestlased	.76***	-.18	.52**	.28
2008-2012				
Mehed	-.52	-.62	-.09	.77**
Eestlased	.20	.72	1.09***	-.33
<i>N</i>	8950	405	1150	258

*Märkus:* Analüüsi on kaasatud sugu, rahvus, elukoht ja õpingute lõpetamisest möödunud aeg.

... valim on liiga väike mudeli arvutamiseks

*ref.* Referent grupp

*Olulisusnivoo:* \*\*\*  $p < 0.01$ ; \*\*  $p < 0.05$ ; \*  $p < 0.10$

*Allikas:* autorite arvutused Eesti Tööjõu-uuringute põhjal.